



**Institut national du cancer**

52 Avenue André Morizet

92513 Boulogne Billancourt Cedex

MARCHE PUBLIC DE FOURNITURE ET DE SERVICE

CAHIER DES CLAUSES TECHNIQUES PARTICULIERES

**Objet du marché**

***Marché de prestations de conseil, d'études, de conception, de création graphique, de développement et de maintenance de sites web, applications de gestion de contenu et médias sociaux.***



## SOMMAIRE

<b>1</b>	<b>GLOSSAIRE .....</b>	<b>7</b>
<b>2</b>	<b>PRESENTATION DE L'INSTITUT NATIONAL DU CANCER (INCA).....</b>	<b>9</b>
2.1	L'INCa, une agence nationale en cancérologie.....	9
2.2	Les principaux axes stratégiques de l'INCa .....	10
<b>3</b>	<b>CONTEXTE DANS LEQUEL S'INSCRIT LA STRATEGIE WEB .....</b>	<b>11</b>
3.1	Le contexte du marché.....	11
3.2	Le dispositif web actuel .....	12
3.2.1	Site www.e-cancer.fr .....	13
3.2.2	INCanet .....	19
3.2.3	Web documentaire.....	19
3.2.4	Médias sociaux.....	20
<b>4</b>	<b>CADRAGE FONCTIONNEL DU MARCHE .....</b>	<b>21</b>
4.1	Le périmètre du marché.....	21
4.2	Choix technologiques et normes .....	23
4.2.1	Accessibilité et référentiel RGAA .....	23
4.2.2	Standards W3C et CSS.....	23
4.2.3	Technologies WEB.....	23
4.2.4	La sécurité.....	24
4.2.5	Compatibilité navigateur .....	25
4.2.6	Optimisation pour le référencement .....	25
4.2.7	Statistiques .....	26
4.2.8	Streaming.....	26
<b>5</b>	<b>LES UNITES D'ŒUVRE.....</b>	<b>27</b>
5.1	Les prestations.....	27
5.1.1	Le catalogue d'unités d'œuvre .....	27
5.1.2	Grille des coefficients de dégressivité .....	28
5.1.3	Grille des coefficients de modification et d'adaptation .....	28
5.2	PI – Initialisation et plan d'assurance qualité de la maintenance.....	29
5.2.1	Définition et objectifs .....	29
5.2.2	Description de la prestation .....	29
5.2.3	Modalités d'évaluation et d'exécution.....	30
5.2.4	Livrables .....	30

<b>5.3</b>	<b>PC – Initialisations et prises de connaissance complémentaires .....</b>	<b>30</b>
5.3.1	Définition et objectif .....	30
5.3.2	PC1 – Initialisation complémentaire maintenance préventive et corrective.....	30
a.	Livrables de l'unité d'œuvre PC1.....	30
b.	Procédures de validation de l'unité d'œuvre PC1 .....	30
c.	Modalités d'évaluation de l'unité d'œuvre PC1.....	31
5.3.3	PC2 – Prise de connaissance d'un site web, CMS ou média social .....	31
a.	Livrables de l'unité d'œuvre PC2.....	31
b.	Procédures de validation de l'unité d'œuvre PC2 .....	31
c.	Modalités d'évaluation de l'unité d'œuvre PC2.....	31
<b>5.4</b>	<b>MC – Maintenance préventive et corrective .....</b>	<b>32</b>
5.4.1	Définition et objectif.....	32
5.4.2	Description de la prestation .....	32
5.4.3	Exigences de qualité de service d'exploitation .....	33
5.4.4	Modalités d'évaluation et d'exécution de MC.....	34
5.4.5	Livrables .....	35
<b>5.5</b>	<b>AF - Conseil, étude, audit et analyse .....</b>	<b>36</b>
5.5.1	Définition et objectif.....	36
5.5.2	AF1 – Analyse fonctionnelle et technique d'un cahier des charges.....	36
a.	Livrables de l'unité d'œuvre AF1 .....	36
b.	Procédure de validation de l'unité d'œuvre AF1 .....	36
c.	Modalités d'évaluation de l'unité d'œuvre AF1.....	36
5.5.3	AF2 – Conseil, étude et audit.....	37
a.	Livrables de l'unité d'œuvre AF2 .....	37
b.	Procédure de validation de l'unité d'œuvre AF2 .....	37
c.	Modalités d'évaluation de l'unité d'œuvre AF2.....	37
<b>5.6</b>	<b>SG – Spécifications.....</b>	<b>37</b>
5.6.1	Définition et objectif.....	37
5.6.2	SG1 – Conception de story-board.....	38
a.	Livrables de l'unité d'œuvre SG1.....	38
b.	Procédure de validation de l'unité d'œuvre SG1.....	38
c.	Modalités d'évaluation de l'unité d'œuvre SG1 .....	38
5.6.3	SG2 – Réalisation d'un cahier de recette .....	39
a.	Livrables de l'unité d'œuvre SG2.....	39
b.	Procédure de validation de l'unité d'œuvre SG2.....	39
c.	Modalités d'évaluation de l'unité d'œuvre SG2.....	39
<b>5.7</b>	<b>CG – Création graphique .....</b>	<b>40</b>
5.7.1	Définition et objectif.....	40
5.7.2	CG1 – Création graphique.....	40
a.	Livrables de l'unité d'œuvre CG1 .....	40
b.	Procédure de validation de l'unité d'œuvre CG1 .....	40
c.	Modalités d'évaluation de l'unité d'œuvre CG1.....	40
5.7.3	CG2 – Déclinaison graphique .....	41

a.	Livrables de l'unité d'œuvre CG2 .....	41
b.	Procédure de validation de l'unité d'œuvre CG2 .....	41
c.	Modalités d'évaluation de l'unité d'œuvre CG2.....	41
5.7.4	CG3 – Recherche de visuels.....	41
a.	Livrables de l'unité d'œuvre CG3 .....	41
b.	Modalités d'évaluation de l'unité d'œuvre CG3.....	41
5.7.5	CG4 – Réalisation d'un document de charte graphique .....	42
a.	Livrables de l'unité d'œuvre CG4 .....	42
b.	Procédure de validation de l'unité d'œuvre CG4 .....	42
c.	Modalités d'évaluation de l'unité d'œuvre CG4.....	42
<b>5.8</b>	<b>CT – Plan des contenus d'un site, d'un CMS ou d'un média social.....</b>	<b>43</b>
5.8.1	Définition et objectif.....	43
5.8.2	Livrables de l'unité d'œuvre CT1.....	43
5.8.3	Procédure de validation de l'unité d'œuvre CT1 .....	43
5.8.4	Modalités d'évaluation de l'unité d'œuvre CT1.....	43
<b>5.9</b>	<b>WM – Webmastering.....</b>	<b>44</b>
5.9.1	Définition et objectif.....	44
5.9.2	WM1 – Saisie des contenus.....	44
a.	Livrables de l'unité d'œuvre WM1.....	44
b.	Procédure de validation de l'unité d'œuvre WM1 .....	44
c.	Modalités d'évaluation de l'unité d'œuvre WM1.....	44
5.9.3	WM2 – Migration des contenus dans une nouvelle CSS.....	45
a.	Livrables de l'unité d'œuvre WM2.....	45
b.	Procédure de validation de l'unité d'œuvre WM2 .....	45
c.	Modalités d'évaluation de l'unité d'œuvre WM2.....	45
<b>5.10</b>	<b>DE – Développements de composants .....</b>	<b>46</b>
5.10.1	Définition et objectif.....	46
5.10.2	Description de la prestation.....	46
5.10.3	DE1 – Création d'une page.....	46
a.	Livrables de l'unité d'œuvre DE1 .....	46
b.	Procédure de validation de l'unité d'œuvre DE1 .....	46
c.	Modalités d'évaluation de l'unité d'œuvre DE1 .....	47
5.10.4	DE2 – Création d'un gabarit de site web ou de CMS.....	47
a.	Livrables de l'unité d'œuvre DE2 .....	47
b.	Procédure de validation de l'unité d'œuvre DE2.....	47
c.	Modalités d'évaluation de l'unité d'œuvre DE2 .....	47
5.10.5	DE3 – Création d'un composants .....	48
a.	Livrables de l'unité d'œuvre DE3 .....	48
b.	Procédure de validation de l'unité d'œuvre DE3.....	48
c.	Modalités d'évaluation de l'unité d'œuvre DE3 .....	48
<b>5.11</b>	<b>FO – Formation contributeurs et administrateurs .....</b>	<b>49</b>
5.11.1	Définition et objectif.....	49
5.11.2	Description de la prestation.....	49

5.11.3	Modalités d'évaluation de l'unité d'œuvre FO .....	49
5.11.4	Livrables .....	49
<b>5.12</b>	<b>RE – Réversibilité des prestations .....</b>	<b>50</b>
5.12.1	Définition et objectif .....	50
5.12.2	Modalités d'évaluation et d'exécution.....	50
5.12.3	Procédure de validation de l'unité d'œuvre .....	51
5.12.4	Livrables .....	51
<b>6</b>	<b>PROCESSUS DE GESTION ET ENGAGEMENTS ATTENDUS .....</b>	<b>52</b>
<b>6.1</b>	<b>Processus de commande des prestations .....</b>	<b>52</b>
<b>6.2</b>	<b>Lieux de réalisation des prestations .....</b>	<b>52</b>
<b>6.3</b>	<b>Les engagements qualité du Titulaire .....</b>	<b>53</b>
	La qualité des services.....	53
	La livraison de nouvelles versions.....	53
<b>6.4</b>	<b>La gestion et le suivi des prestations .....</b>	<b>53</b>
	L'organisation de l'INCa.....	53
	L'organisation du Titulaire .....	53
	L'organisation entre le Titulaire et l'INCa .....	53
	Les relations entre le Titulaire du présent marché, le Titulaire du marché Hébergement et l'INCa...	54
<b>6.5</b>	<b>Le déroulement des chantiers.....</b>	<b>55</b>
	Chantiers de conseil, d'étude, d'audit, de conception, de création graphique, de développement et de réversibilité.....	55
	Chantiers de maintenance.....	56
<b>6.6</b>	<b>Documentations .....</b>	<b>56</b>
<b>7</b>	<b>CADRE DE REPONSE AU CAS PRATIQUE.....</b>	<b>57</b>
<b>7.1</b>	<b>Cas pratique : refonte du site e-cancer.fr .....</b>	<b>57</b>
7.1.1	Préambule .....	57
7.1.2	Les enjeux du projet de refonte du site <a href="http://www.e-cancer.fr">www.e-cancer.fr</a> .....	58
7.1.3	Eléments attendues dans le cadre de la consultation .....	59
<b>7.2</b>	<b>Livrables attendus en réponse au cas pratique .....</b>	<b>63</b>
<b>8</b>	<b>CADRE DE REPONSE DU MEMOIRE TECHNIQUE.....</b>	<b>64</b>
<b>8.1</b>	<b>Partie 1 – Compréhension des besoins de l'Institut dans le cadre du marché.....</b>	<b>64</b>
<b>8.2</b>	<b>Partie 2 – Méthodologie d'accessibilité.....</b>	<b>64</b>
<b>8.3</b>	<b>Partie 3 – Organisation et méthodologie projet.....</b>	<b>64</b>

<b>8.4</b>	<b>Partie 4 – L'équipe et la qualification des intervenants.....</b>	<b>65</b>
<b>8.5</b>	<b>Partie 5 – Eléments complémentaires.....</b>	<b>66</b>

## 1 Glossaire

Libellé	Définition
Application de gestion de contenu (CMS)	Désigne une famille de logiciels permettant de créer et gérer facilement un site web dynamique. L'acronyme signifie Content Management System (Système de Gestion de Contenu).
Application de gestion métier	Progiciel ou application sur mesure qui permet de gérer un ou plusieurs processus opérationnels pour répondre à des besoins de transaction de données (système comptable, système de gestion de projets, gestion des achats, etc...).
Browser / navigateur	Logiciel qui permet de surfer/naviguer sur le web et de l'explorer. Via une interface ergonomique, l'internaute peut parcourir les pages qui composent le web. Les principaux navigateurs du marché sont Microsoft Internet Explorer, Mozilla, Safari... .
Composant	Mini application intégrable à un ou plusieurs sites ou CMS, disposant le plus souvent de sa propre interface de configuration dans la console d'administration du CMS et qui apporte de nouvelles fonctionnalités comme par exemple : moteur de recherche « full text », menu déroulant trié par ordre alphabétique, système d'onglets interactifs, animation flash, etc. Un site ou un CMS comporte des pages (ou écrans), du contenu (statique ou dynamique), des composants (mini applications).
Cookie	Fichier que le serveur d'un site web place au sein du disque dur de l'internaute (Fichiers temporaires ou Dossier Cookies). Ce petit code stocke de l'information et mémorise les visites. Il permet, par exemple, d'identifier automatiquement l'internaute lorsqu'il revient visiter un site régulièrement.
CSS	Le CSS (Cascading Style Sheets) est un langage informatique utilisé sur l'Internet pour mettre en forme le texte contenu sur les pages HTML. De nombreux avantages résultent de l'utilisation de feuilles de style en cascade.
Domaine	Un nom de domaine identifie de manière unique un site Internet. Il est composé d'au moins deux parties : le nom de l'entreprise, organisation ou association propriétaire du site, et un suffixe (dont le nombre est limité représentant, soit le type d'activité (com pour commercial...), soit le pays (fr, ca, be...)).
Ecran / Page	On entend par écran ou page l'unité de consultation d'un site web ou d'une application de gestion de contenu. Un écran ou une page peut contenir du texte, des images, des composants multimédias et interactifs. Une page consiste à réaliser un montage XHTML/CSS.
Gabarit	Un « Gabarit » est un modèle dynamique de mise en page dans lequel il ne reste plus qu'à y introduire du contenu spécifique.
Médias sociaux	Les médias sociaux sont des médias qui utilisent des techniques de communication accessibles pour faciliter les interactions sociales. Cette expression recouvre les différentes activités qui intègrent la technologie, l'interaction sociale et la création de contenu.
Site web	Ensemble de pages web hyperliées entre elles et mises en ligne à une adresse web. On dit aussi « site internet ». Deux types de sites web existent : - Site statiques : ce sont des "vitrines". Les visiteurs peuvent voir le contenu du site mais ne peuvent pas y participer. - Sites dynamiques : ces sites ne sont pas que des "vitrines". Les visiteurs peuvent y participer, par exemple, à travers la présence de forums, de fonctionnalités interactives... .
Streaming	Principe de diffusion en mode continu, ce service permet la lecture d'un flux audio ou vidéo à mesure qu'il est diffusé.
VABF	Vérification d'aptitude au bon fonctionnement : La vérification d'aptitude a pour but de constater que les prestations fournies par le titulaire présentent les caractéristiques techniques qui les rendent aptes à remplir les fonctions précisées par le marché. Les modalités de cette vérification sont détaillées dans le présent document (CCTP) en chapitre 6.5 et dans les clauses administratives (CCAP).

Libellé	Définition
VSR	Vérification de service régulier : La vérification de service régulier a pour but de constater que les prestations fournies sont capables d'assurer un service régulier dans les conditions normales d'exploitation pour remplir les fonctions prévues dans le CCTP. La régularité s'observe à compter de la date à laquelle l'INCa a prononcé la VABF. Les modalités de cette vérification sont détaillées dans le présent document (CCTP) en chapitre 6.5 et dans les clauses administratives (CCAP).

---

## 2 Présentation de l'Institut national du cancer (INCa)

---

### 2.1 L'INCa, une agence nationale en cancérologie

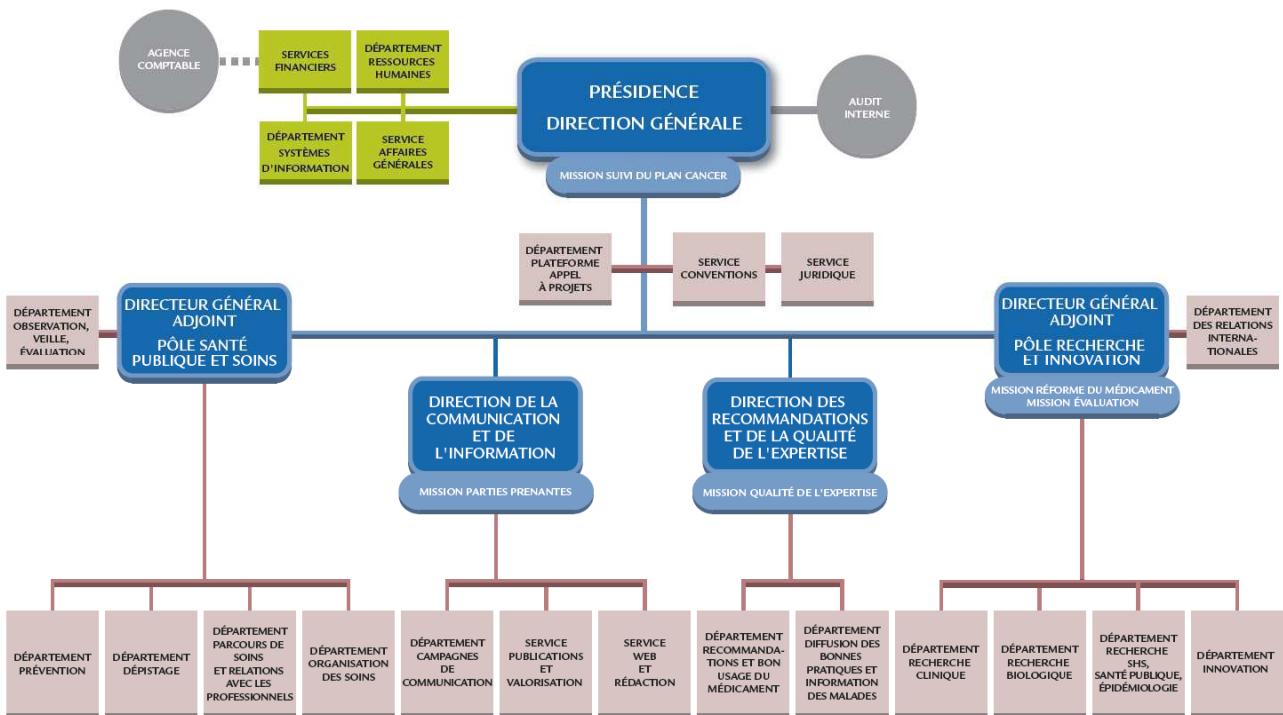
L'Institut national du cancer (INCa) a été créé par la loi de santé publique du 9 août 2004, dans le cadre du Plan Cancer, pour pérenniser une politique nationale intégrée de lutte contre le cancer. Groupement d'intérêt public<sup>1</sup> placé sous la tutelle des ministères chargés de la santé et de la recherche, il coordonne l'ensemble des actions de lutte contre le cancer en France afin de contribuer à diminuer la survenue des cancers évitables, de réduire la mortalité par cancer, d'améliorer la qualité de vie des personnes atteintes pendant et après la maladie et de réduire les inégalités de santé.

Il agit par le soutien à la recherche et la production d'expertises sur toutes les questions relatives à la cancérologie d'une part ; par le soutien des acteurs de prévention et des structures de soins d'autre part. L'Institut travaille dans une logique interdisciplinaire visant à fédérer, décloisonner et mobiliser les acteurs et les ressources autour de projets communs. Il apporte également une information adaptée à la population, aux personnes malades et aux professionnels de santé et de la recherche.

Le schéma d'organisation de l'Institut regroupe les principales missions de l'INCa dans deux grands pôles métiers, « Santé publique et soins » et « Recherche et innovation » ; et dans deux directions métiers, « Recommandations et qualité de l'expertise » et « Communication et information ». L'Institut compte également trois fonctions d'appui (plateforme appels à projets, service conventions, service juridique) et quatre fonctions supports (ressources humaines, services financiers / agence comptable, systèmes d'Information et affaires générales). Près de 170 personnes travaillent à l'INCa.

---

<sup>1</sup> Les membres du GIP sont : l'Etat, représenté par les ministères chargés de la santé et de la recherche ; la Ligue Nationale contre le Cancer ; la Fondation ARC pour la recherche sur le cancer ; la Caisse nationale d'assurance maladie et maternité des travailleurs salariés (CNAMTS) ; le Régime social des indépendants (RSI) ; la Mutualité sociale agricole (MSA) ; l'Institut national de la santé et de la recherche médicale (INSERM) ; le Centre national de la recherche scientifique (CNRS) ; la Fédération de l'hospitalisation privée (FHP) ; la Fédération hospitalière de France (FHF) ; la Fédération des établissements hospitaliers et d'assistance privés à but non lucratif (FEHAP) et Unicancer.



## 2.2 Les principaux axes stratégiques de l'INCa

En se dotant d'un projet d'établissement pour les années 2012 à 2015, l'INCa s'est fixé des orientations stratégiques qui s'articulent, notamment, autour de deux axes majeurs :

- Conforter le positionnement de l'INCa en tant qu'agence d'expertise scientifique et sanitaire de référence, c'est-à-dire :
  - Optimiser les relations et les travaux menés avec les acteurs institutionnels de la santé et de la recherche et les membres du Groupement d'Intérêt Public ;
  - Accentuer la prise en compte par l'INCa des attentes des malades, des professionnels et du public ;
  - Poursuivre et améliorer l'observation des cancers et de l'activité de cancérologie, et développer une démarche systématique d'évaluation.
- Poursuivre, déployer et améliorer la lisibilité des missions et actions de l'INCa, c'est-à-dire :
  - Faire émerger, soutenir et diffuser l'innovation au bénéfice des patients;
  - Produire et améliorer la qualité et la sécurité des expertises sur les cancers et l'activité de cancérologie ;
  - Favoriser l'appropriation des connaissances et du progrès par le grand public, les professionnels de santé mais aussi les personnes atteintes de cancer et leur entourage ;
  - Faire vivre la vision intégrée de la lutte contre le cancer dans l'ensemble des actions de l'INCa.

C'est dans ce cadre du soutien à l'innovation, de la production d'expertise, de la diffusion des connaissances et d'une vision intégrée de la lutte contre le cancer auprès de cibles identifiées que doit s'inscrire le dispositif web de l'INCa.

---

## 3 Contexte dans lequel s'inscrit la stratégie web

---

### 3.1 Le contexte du marché

Depuis sa création, l'Institut national du cancer a fait évoluer sa stratégie Internet à travers :

- une refonte de son site institutionnel [www.e-cancer.fr](http://www.e-cancer.fr);
- sa présence sur les médias sociaux, en particulier sur
  - Facebook (<http://www.facebook.com/Mobilisons.nous>),
  - Twitter ([http://twitter.com/institut\\_cancer](http://twitter.com/institut_cancer)),
  - YouTube (<http://www.youtube.com/inca>),
  - Dailymotion (<http://www.dailymotion.com/Institut-National-Cancer>).

La communication sur le web s'est construite, jusqu'ici, de manière institutionnelle, à partir des 4 principaux domaines d'intervention de l'INCa (Prévention, Dépistage, Soins, Recherche), sans distinction des publics. Cet accès à l'information par mission s'est imposé au détriment d'une segmentation par type de public sauf en ce qui concerne l'information à destination des personnes malades sur les différents types de cancers, qui fait l'objet d'une rubrique particulière (Info patient / Cancer info).

Avec le développement des contenus, cette proposition éditoriale a pu rendre cet accès à l'information complexe pour les usagers.

Par ailleurs, il n'existe que peu d'interconnexions entre le site principal de l'INCa [www.e-cancer.fr](http://www.e-cancer.fr) et ses autres plateformes digitales, ce qui ne favorise pas la circulation des flux d'information. La logique d'opportunité l'a emporté sur une vision cohérente et stratégique.

Or, l'évolution des pratiques du web, des fonctionnalités et la multiplication de contenus à destination de publics identifiés obligent aujourd'hui à revoir cette stratégie dans un univers fortement concurrentiel. Il apparaît désormais primordial de segmenter les différents publics concernés pour répondre à la fois aux enjeux de visibilité et de lisibilité des actions de l'INCa sur son site et les médias sociaux. Une meilleure réponse aux attentes des différents publics doit permettre à l'INCa de gagner en légitimité et d'apparaître comme un acteur incontournable dans le champ de la cancérologie. Par ailleurs, pour amplifier l'appropriation de ses messages à l'heure des médias sociaux, il convient d'optimiser les passerelles web entre les différentes plateformes digitales de l'INCa.

Par conséquent, les dispositifs web mis en place doivent contribuer à conforter le rôle de référent de l'INCa dans le paysage de la cancérologie en tant qu'agence de référence dans le champ sanitaire et de la recherche. Trois bénéfices sont poursuivis :

- un bénéfice de visibilité et de notoriété de l'Institut national du cancer ;
- un bénéfice de proximité avec ses publics cibles et d'appropriation des informations par ces différents publics ;
- un bénéfice d'audience pour le site [www.e-cancer.fr](http://www.e-cancer.fr)

Les dispositifs web existants ou à venir doivent également :

- constituer des leviers de communication conviviaux et pratiques ;
- faciliter la diffusion et le partage d'information ;
- soutenir les campagnes de communication et d'information thématiques que l'INCa lance périodiquement ;
- rendre visible les avancées scientifiques et sociales de la prévention et de la lutte contre le cancer.



Ce marché s'inscrit dans cette stratégie en permettant la réalisation pour le compte de l'Institut de prestations de conseil, d'étude, de conception, de création graphique, de développement, de maintenance et de réversibilité de sites web, d'applications de gestion de contenu et sur les médias sociaux.

L'INCa attend du Titulaire sur l'ensemble des projets web qui seront développés, qu'il soit force de proposition sur les problématiques posées et qu'il l'accompagne dans la définition de ses besoins, dans ses orientations stratégiques e-marketing (positionnement, communication online, marketing interactif et relationnel etc.). L'INCa œuvrant dans un secteur concurrentiel, les propositions seront jugées sur leur caractère innovant.

Parallèlement à ce marché, l'Institut lance un marché permettant l'hébergement de sites web et d'applications de gestion de contenu.

### 3.2 Le dispositif web actuel

La communication interne de l'INCa sur le web repose essentiellement sur :

- un site principal, [www.e-cancer.fr](http://www.e-cancer.fr)
- des campagnes thématiques relayées essentiellement sur les médias sociaux (Facebook, Twitter, YouTube, Dailymotion) ou des mini sites événementiels.

La communication externe s'appuie sur un extranet (baptisé INCAnet).

La présentation qui suit du dispositif web n'est pas exhaustive : elle décrit uniquement les sites majeurs et quelques unes de leurs principales fonctionnalités.

### 3.2.1 Site [www.e-cancer.fr](http://www.e-cancer.fr)

#### Présentation du site

Le site <http://www.e-cancer.fr> est le site Internet principal de l'INCa.

Ce site, destiné tout à la fois aux malades et à leurs proches, au grand public, aux professionnels de santé et de la recherche, propose des informations sur les différents types de cancers, la prévention, le dépistage, les soins, la recherche, les missions et activités de l'INCa.

#### Acteurs

C'est la Direction de la communication et de l'information qui est en charge de la cohérence éditoriale du site et d'une grande partie de l'intégration des contenus.

**15 personnes** environ utilisent l'interface d'administration pour maintenir les contenus du site (toutes directions confondues).

#### Promotion

La promotion du site s'appuie sur un dispositif de référencement payant, en fil rouge à l'année, notamment sur les rubriques destinées au grand public (Cancer info – Dépistage).

#### Statistiques de janvier à septembre 2012 (moyenne mensuelle)

- Nombre de visiteurs uniques : 172 000 (la rubrique Info patient/Cancer info représente plus de la moitié du nombre de visiteurs uniques)
- Nombre de pages vues : 606 000
- Durée moyenne des visites : 2 mn 30

#### Technologies utilisées

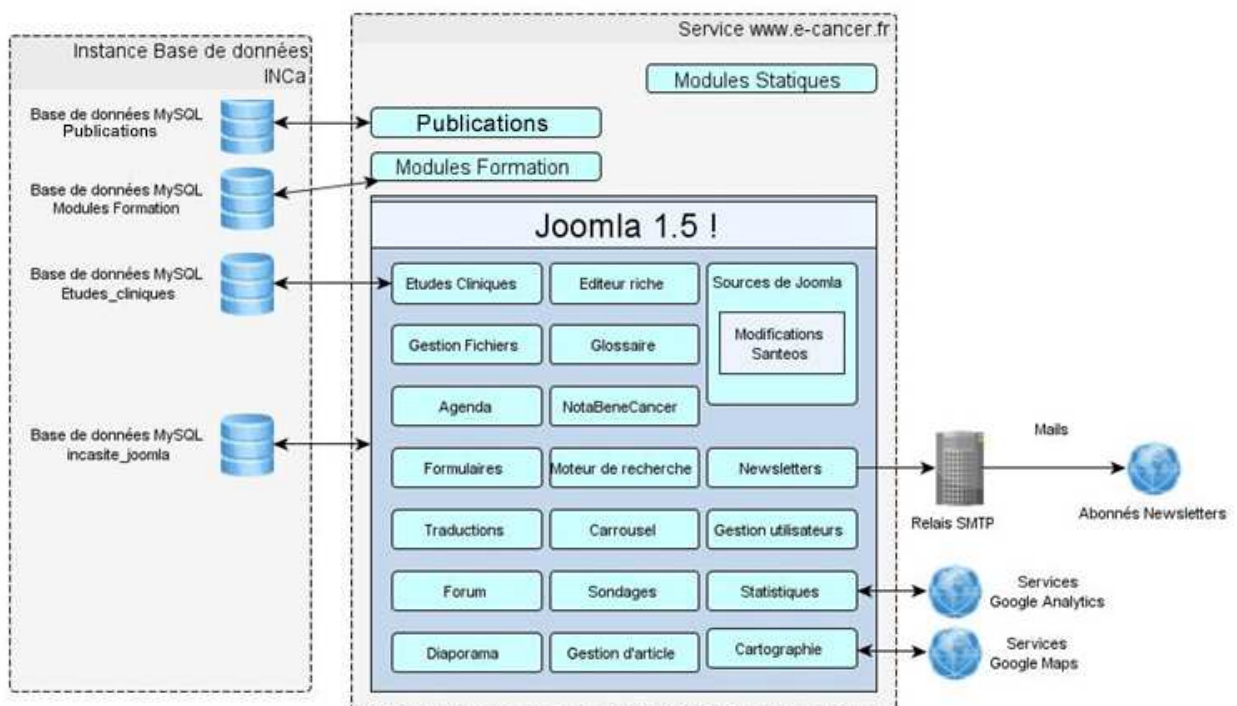
Le site est basé sur le CMS Joomla.

- Joomla 1.5.25
- Linux 2.6.16.18
- Apache 2.0
- PHP 5.2.13

Le site e-cancer.fr, réalisé sous le CMS Joomla, est composé d'un ensemble de composants, modules et plugins **développés de manière spécifique pour le site (voir tableaux ci-dessous)**.

### Architecture technique

Le schéma ci-dessous illustre les différents services présents sur [www.e-cancer.fr](http://www.e-cancer.fr). On y retrouve, notamment, le portail Joomla e-cancer.fr mais également, le module de commande en ligne des publications, les Modules Formations ainsi que leurs interactions avec des éléments internes (Bases de données, serveurs SMTP...) ou externes (services web).



## Principales fonctionnalités du site e-cancer.fr

Cette liste de liens permet d'avoir une visibilité globale des fonctionnalités spécifiques développées pour le site e-cancer.fr .

<p><b>Fonctionnalité :</b> Moteur de recherche du site</p> <p><b>URL :</b> <a href="http://www.e-cancer.fr">http://www.e-cancer.fr</a></p> <p><b>Descriptif :</b> Système permettant de rechercher dans le glossaire, les articles et les actualités du site e-Cancer et dans la partie Cancer Info.</p> <ul style="list-style-type: none"> <li>• <b>Développements spécifiques :</b> Composant permettant à l'INCa de paramétrer le moteur de recherche général (système de pondération, système de termes approchés, ...).</li> </ul>
<p><b>Fonctionnalité :</b> Presse/Actualités</p> <p><b>URL :</b> <a href="http://www.e-cancer.fr/presse">http://www.e-cancer.fr/presse</a> <a href="http://www.e-cancer.fr/toutes-les-actualites">http://www.e-cancer.fr/toutes-les-actualites</a></p> <p><b>Descriptif :</b> Système permettant de gérer les actualités et les dossiers/communiqués de presse de l'INCa. Gestion thématique.</p> <ul style="list-style-type: none"> <li>• <b>Développements spécifiques :</b> <ul style="list-style-type: none"> <li>- <b>Système de carrousel :</b> Composant permettant à l'INCa de gérer les carrousels d'images du site.</li> <li>- <b>Latestnews :</b> Module permettant d'afficher en colonne de droite les dernières actualités de l'INCa.</li> </ul> </li> </ul>
<p><b>Fonctionnalité :</b> Agenda</p> <p><b>URL :</b> <a href="http://www.e-cancer.fr/agenda">http://www.e-cancer.fr/agenda</a></p> <p><b>Descriptif :</b> Système permettant de présenter les événements de l'INCa.</p>
<p><b>Fonctionnalité :</b> Nota Bene Cancer</p> <p><b>URL :</b> <a href="http://www.e-cancer.fr/nota-bene-cancer2">http://www.e-cancer.fr/nota-bene-cancer2</a></p> <p><b>Descriptif :</b> Applicatif permettant de gérer un bulletin hebdomadaire de veille bibliographique. Système thématique. Moteur de recherche (simple/avancé). Système d'archivage. Système de newsletter automatique (à partir de données XML) avec gestion abonnement/désabonnement.</p> <ul style="list-style-type: none"> <li>• <b>Développement spécifique :</b> <ul style="list-style-type: none"> <li>○ <b>Composant INCaNBC</b> permettant à l'INCa d'insérer au format XML un ensemble de notices, d'envoyer de manière automatique une newsletter via le composant payant Acymailing et de générer le contenu d'un Widget placé sur les sites partenaires de l'INCa. En Frontoffice, ce composant offre aux utilisateurs les fonctionnalités de recherche avancée multicritères, d'affichage des archives de newsletter et d'affichage détaillé de la newsletter courante.</li> <li>○ <b>Modules INCANBC</b> permettant de créer la partie Nota Bene Cancer du site e-cancer.fr.</li> <li>○</li> </ul> </li> </ul>

**Fonctionnalité : Registre des essais cliniques**

**URL :**

<http://www.e-cancer.fr/recherche/recherche-clinique/registre-des-essais-cliniques/registre-des-essais-cliniques>

**Descriptif :**

Applicatif permettant de présenter les essais cliniques menés en France sur le Cancer.

Moteur de recherche (simple/avancé).

Système de géolocalisation des établissements.

Système d'alerte avec abonnement aux nouveautés par critère.

- **Développement spécifique :**

- **Composant INCa - Registre** permettant à l'INCa d'alimenter une base de données d'essais cliniques. Le composant permet en Frontoffice d'offrir un moteur de recherche avancée multi-critères, un système d'alerte basé sur le composant payant Acymailing ainsi qu'un système de géolocalisation d'établissement (basé sur le composant INCaGeo).
- **ModuleINCaLastEssai** permettant d'afficher les derniers essais cliniques en ligne.

**Fonctionnalité : Carte interactive des établissements traitant du cancer**

**URL :**

<http://www.e-cancer.fr/soins/offre-de-soins-hospitaliere-en-cancerologie/carte-interactive-des-etablissements-traitant-le-cancer/rechercher-un-etablissement>

**Descriptif :**

Système de géolocalisation Google Maps présentant les différents établissements de soin.

- **Développement spécifique :** Composant INCaGeo permettant à l'INCa de saisir des adresses postales sous forme d'un fichier Excel et de l'importer pour proposer aux utilisateurs du FrontOffice de bénéficier d'un système de géolocalisation basé sur Google Maps.

**Fonctionnalité : Carte interactive des associations et de lieux d'information**

**URL :**

<http://www.e-cancer.fr/cancerinfo/ressources-utiles/associations>

**Descriptif :**

Système de géolocalisation présentant les associations et lieux d'information traitant du cancer.

- **Développement spécifique :** Composant INCaGeo permettant à l'INCa de saisir des adresses postales sous forme d'un fichier Excel et de l'importer pour proposer aux utilisateurs du FrontOffice de bénéficier d'un système de géolocalisation basé sur Google Maps.

**Fonctionnalité : Système de FAQ**

**URL :**

<http://www.e-cancer.fr/cancerinfo/ressources-utiles/vos-questions-nos-reponses>

**Descriptif :**

Système de question/réponse dépliant et thématique.

<b>Fonctionnalité</b> : Glossaire/Dictionnaire
<p><b>URL</b> :</p> <p><a href="http://www.e-cancer.fr/cancerinfo/ressources-utiles/dictionnaire">http://www.e-cancer.fr/cancerinfo/ressources-utiles/dictionnaire</a></p>
<p><b>Descriptif</b> :</p> <p>Système de glossaire sur l'ensemble des pages du site (repérage automatique des mots du glossaire sur les articles).</p> <p>Système de dictionnaire avec triage et regroupement alphabétique automatique.</p> <ul style="list-style-type: none"> <li>• <b>Développements spécifiques</b> : <ul style="list-style-type: none"> <li>○ <b>Composant INCaDico</b> permettant à l'INCa de saisir, en base de données, un glossaire. Ce glossaire permet aux utilisateurs du Frontoffice de bénéficier, sur chaque page d'article du site, d'une définition automatique de certains mots (en rollover) et de rediriger, dans la rubrique Cancer Info vers un dictionnaire de définitions détaillées.</li> <li>○ <b>Module INCaDico</b> associé au composant INCaDico permettant d'afficher le système dictionnaire dans la rubrique Cancer Info du site.</li> </ul> </li> </ul>
<b>Fonctionnalité</b> : Formulaire pour l'essai CRF-SIGNAL
<p><b>URL</b> :</p> <p><a href="http://www.e-cancer.fr/crf-signal/">http://www.e-cancer.fr/crf-signal/</a> (vient de la page : <a href="http://www.e-cancer.fr/recherche/recherche-clinique/essai-signal">http://www.e-cancer.fr/recherche/recherche-clinique/essai-signal</a>)</p>
<p><b>Descriptif</b> :</p> <p>Système de formulaire dynamique permettant de générer dynamiquement un PDF avec un numéro d'identifiant unique.</p> <ul style="list-style-type: none"> <li>• <b>Développement spécifique</b> : Système PHP Spécifique pour la génération d'un PDF automatiquement avec insertion d'un ID unique.</li> </ul>
<b>Fonctionnalité</b> : Gestion de commande en ligne de publication
<p><b>URL</b> :</p> <p><a href="http://www.e-cancer.fr/publications">http://www.e-cancer.fr/publications</a> (Url susceptible d'être modifiée car développement en cours)</p>
<p><b>Descriptif</b> :</p> <p>Module de commande en ligne et de téléchargement des publications de l'INCa avec système de recherche.</p> <ul style="list-style-type: none"> <li>• <b>Développement spécifique</b> : Composant INCaPub permettant la gestion Backoffice et Frontoffice d'un système de commande en ligne sans système de paiement avec gestion de panier, adresse de livraison, système de quota, workflow de validation et interface avec notre routeur sous forme d'un webservice.</li> </ul>
<b>Fonctionnalité</b> : Extranet
<p><b>URL (non accessible)</b> :</p> <p>Extranet des RRC <a href="https://www.e-cancer.fr/extranet/extranet-des-rrc">https://www.e-cancer.fr/extranet/extranet-des-rrc</a></p> <p>Extranet parcours 2010 <a href="https://www.e-cancer.fr/extranet/extranet-parcours-2010">https://www.e-cancer.fr/extranet/extranet-parcours-2010</a></p> <p>Extranet Oncogénétique <a href="https://www.e-cancer.fr/extranet/oncogenetique-experiences-pilotes">https://www.e-cancer.fr/extranet/oncogenetique-experiences-pilotes</a></p>
<p><b>Descriptif</b> :</p> <p>Plusieurs Extranet ont été mis en place à travers le site e-cancer. Gestion authentifiée d'articles principalement.</p>

**Fonctionnalité : flux RSS de l'INCa**

**URL (non accessible) :**

<http://www.e-cancer.fr/flux-rss-de-linca>

**Descriptif :**

Flux RSS de l'INCa.

**Fonctionnalité : Modules de formation**

**URL (non accessible) :**

<http://www.e-cancer.fr/formations-demographie/outils-de-formation>

[http://www.e-cancer.fr/formation/modules/accueil/index.php?m\\_id=1](http://www.e-cancer.fr/formation/modules/accueil/index.php?m_id=1)

[http://www.e-cancer.fr/formation/modules/accueil/index.php?m\\_id=2](http://www.e-cancer.fr/formation/modules/accueil/index.php?m_id=2)

[http://www.e-cancer.fr/formation/modules/accueil/index.php?m\\_id=3](http://www.e-cancer.fr/formation/modules/accueil/index.php?m_id=3)

Login : demonstration

Password: demonstration

**Descriptif :**

Modules multimédia de formation en flash destinés aux professionnels pour le dépistage de certains cancers.

### 3.2.2. INCanet

#### Présentation du site

Le site <http://incanet.e-cancer.fr> est l'Extranet de l'INCa.

Cet Extranet, outil de communication interne destiné à l'ensemble des collaborateurs de l'INCa, présente l'actualité de l'Institut, l'agenda événementiel, les procédures et les ressources internes ainsi que l'accès aux différents outils RH.

#### Fonctionnalités

- Un moteur de recherche général
- Un système d'annuaire
- Un système de forum simple
- Un gestionnaire de fichiers (Docman) permet de gérer les documents et de les présenter sous forme de répertoire
- Des systèmes de remontées automatiques permettent d'afficher en page d'accueil ou en colonne contextuelle des actualités ou évènements
- Un module permet d'afficher des images sous forme de slide-show.

#### Acteurs

**1 personne** de la Direction de la communication s'occupe de réaliser les mises à jour de cet Extranet.

#### Technologies utilisées

Le site INCanet se trouve sur la même instance Joomla que le site Internet [www.e-cancer.fr](http://www.e-cancer.fr) et bénéficie donc de la possibilité d'utiliser les mêmes modules. Un filtrage par adresse IP permet de rendre accessible cet extranet aux seuls membres de l'INCa.

### 3.2.3 Web documentaire

#### Présentation du site

A l'occasion de la journée mondiale contre le cancer, l'INCa a fait réaliser, en 2012, un web documentaire « Recherche sur les cancers : tout s'accélère » ([www.recherche-tout-saccele.fr](http://www.recherche-tout-saccele.fr)), en partenariat avec la Fondation ARC pour la Recherche sur le Cancer et l'Inserm.

Cet outil multimédia interactif met en lumière les axes de recherche actuels les plus prometteurs avec, pour fil rouge, les avancées concourant au développement d'une approche individualisée du traitement des cancers. Outil grand public à vocation pédagogique, l'interface du web documentaire est construite à partir de témoignages d'anciens malades, points d'entrée des chapitres regroupant des interviews de chercheurs et de médecins, illustrées de reportages sur leurs lieux de travail.

#### Hébergement du web documentaire

Le Webdocumentaire se découpe en 2 parties :

- La partie Flash hébergé sur le site e-Cancer
- La partie « vidéos » hébergé chez un prestataire spécialisé (Technologie Flash Media Server)

A terme, l'INCa aimerait que les 2 parties soient hébergées chez son prestataire hébergement.

### Statistiques (du 3 février à septembre 2012)

- Nombre de visiteurs uniques : 100 000
- Nombre de pages vues : 375 000
- Durée moyenne des visites : 2 mn 42

### Aperçu du plan média au lancement du web documentaire

#### - Display

- Vidéos (bande annonce) : pré-roll vidéo sites de news et Pack buzz Dailymotion
- Bannières

#### - Facebook

- Flyering
- Community management en fil rouge

#### - Blog (bande annonce)

- Plateforme e-buzzing

### Acteur

1 chef de projet INCa au sein de la direction de la communication

### 3.2.4 Médias sociaux

L'INCa développe une communication sociale digitale en étant présent sur Facebook, Twitter, Dailymotion et YouTube.

- Facebook (<http://www.facebook.com/Mobilisons.nous>) est surtout utilisé dans le cadre de la promotion des campagnes thématiques lancées par l'INCa (Octobre rose pour le dépistage du cancer du sein, Mars bleu pour le dépistage du cancer colorectal etc). Des applications et un community management en fil rouge permettent d'animer ces périodes événementielles pour viraliser les messages de communication.  
Nombre de fans : 127 000
- Sur Twitter ([http://twitter.com/Institut\\_cancer](http://twitter.com/Institut_cancer)) sont envoyés des tweets informatifs sur les actualités de l'INCa, les dernières publications, les colloques, les essais cliniques etc.  
-Tweets : 380  
-Abonnements :35  
-Abonnés : 850
- Sur YouTube (<http://www.youtube.com/inca>) : 21 vidéos, 191 000 vues  
Sur Dailymotion (<http://www.dailymotion.com/Institut-National-Cancer>) : 87 vidéos, 81 000 vues

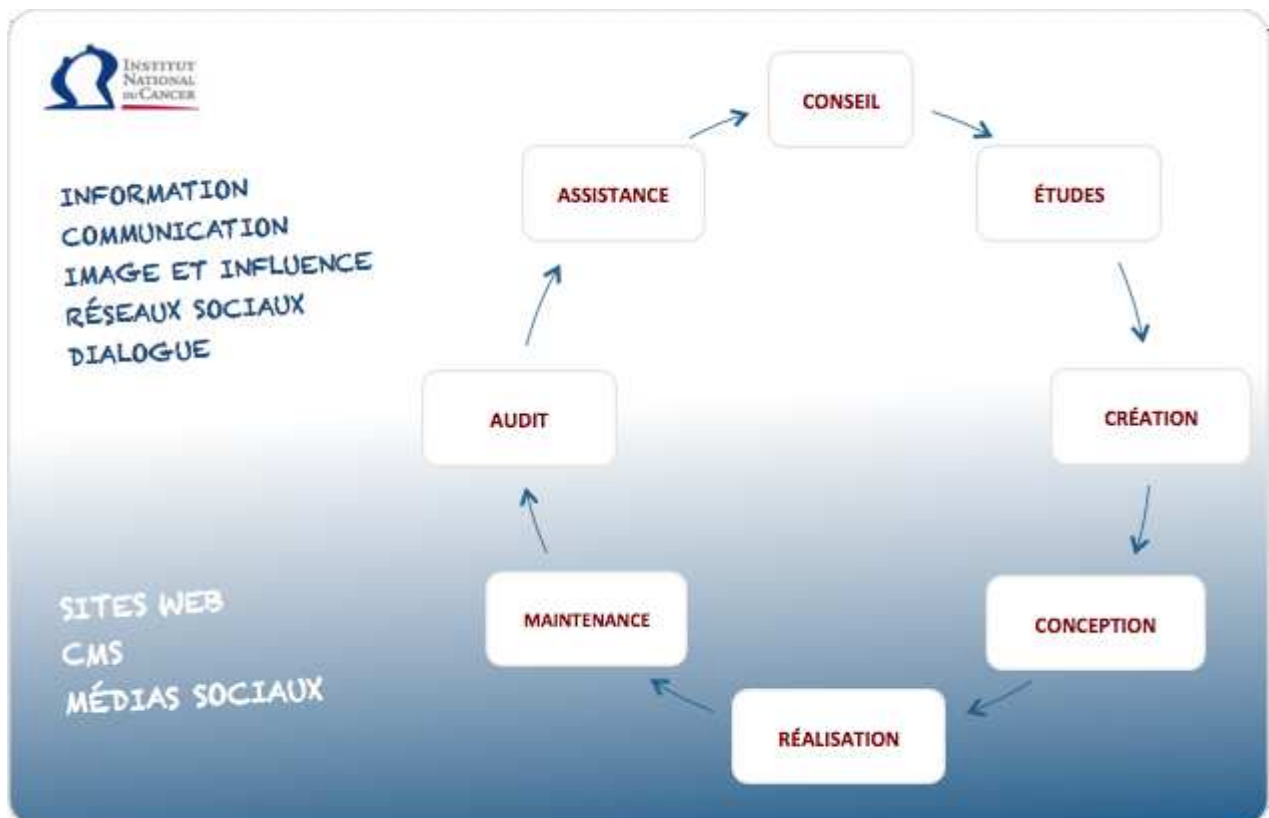
Il est aujourd'hui fait un double usage de ces chaînes YouTube et Dailymotion :

- hébergement des vidéos institutionnelles produites par l'INCa et valorisées sur son site principal [www.e-cancer.fr](http://www.e-cancer.fr)
- hébergement des vidéos réalisées dans le cadre des campagnes de communication menées par l'Institut.

## 4 Cadrage fonctionnel du marché

### 4.1 Le périmètre du marché

L'objet du présent programme fonctionnel concerne tout site web, application de gestion de contenu ou média social que l'INCa demandera au Titulaire d'étudier, concevoir, mettre en œuvre ou maintenir. Pour répondre à ses besoins, l'Institut sera amené à confier au Titulaire du marché la réalisation de différentes prestations définies dans un catalogue d'unités d'œuvre présenté dans ce document.



Le dispositif web s'articulera autour de sites, applications de gestion de contenu ou médias sociaux, qui pourront être pérennes (comme e-cancer.fr) ou limités dans le temps (enquêtes, communications événementielles...). Les chantiers qui seront confiés au Titulaire seront de différentes natures mais nécessiteront une cohérence graphique, éditoriale, ergonomique et technique.

Le marché a pour objectif de mettre à disposition de l'Institut un catalogue d'unités d'œuvre qui doit permettre la mise en œuvre de six types de prestations :

- Prestations d'études, de conseils, d'audits et d'analyses :
  - Prestations d'études (positionnement, opportunité, migration...)
  - Prestations de conseils (stratégiques, techniques...)
  - Prestations d'audit (ergonomique, fonctionnel, éditorial, technique, graphique...)
  - Prestations d'analyses fonctionnelles et techniques d'un cahier des charges (étude et expression des besoins).
- Prestations de conception :
  - Story-board, maquettes fonctionnelles
  - Conception de sites, de CMS ou de médias sociaux
  - Conception de composants graphiques, fonctionnels ou techniques
- Prestations de création graphique :
  - Piste graphique (charte graphique)
  - Déclinaisons graphiques (sites, composants etc.)
- Prestations de développements :
  - Réalisation d'évolutions sur des dispositifs web existants (sites, CMS, composants...)
  - Réalisation de nouveaux dispositifs web (sites, CMS, composants...)
- Prestations de maintenance :
  - Maintien en condition opérationnelle de sites web, CMS ou médias sociaux
- Prestations de réversibilité :
  - Prestations de transfert de tout ou partie du dispositif vers l'Institut ou un tiers désigné par lui.

Les prestations du marché ne concernent pas :

- l'hébergement du dispositif web qui fait l'objet d'un autre marché lancé parallèlement par l'Institut ;
- le site [lesdonnees.e-cancer.fr](http://lesdonnees.e-cancer.fr), accessible depuis la barre de navigation du site [www.e-cancer.fr](http://www.e-cancer.fr), géré par un marché décisionnel.

Les volets web des campagnes de communication plurimédia seront réalisés par un prestataire tiers dans le cadre de marchés thématiques de communication de l'INCa (ex. campagnes d'information sur les dépistages des cancers) lorsqu'ils s'inscrivent dans le prolongement stratégique de ces campagnes.

Le titulaire sera donc amené à travailler en collaboration avec d'autres titulaires de marchés publics, tel que les titulaires du marché d'hébergement, des marchés de campagne de communication plurimédia, etc.

## 4.2 Choix technologiques et normes

### 4.2.1 Accessibilité et référentiel RGAA

Les sites web de l'administration publique sont principalement soumis aux contraintes d'accessibilité du RGAA :

- **L'article 47 de la [loi n° 2005-102 du 11 février 2005](#)** pour l'égalité des droits et des chances, la participation et la citoyenneté des personnes handicapées, fait de l'accessibilité une exigence pour tous les services de communication publique en ligne de l'État, des collectivités territoriales et des établissements publics qui en dépendent. Il stipule que les informations diffusées par ces services doivent être accessibles à tous. Le Référentiel Général d'Accessibilité pour les Administrations (RGAA) permettra de rendre progressivement accessible l'ensemble des informations fournies par ces services.
- **Le [décret n°2009-546 du 14 mai 2009](#)** (pris en application de l'article 47 de la loi n° 2005-102 du 11 février 2005 sur l'égalité des droits et des chances, la participation et la citoyenneté des personnes handicapées) impose une mise en œuvre de l'accessibilité dans un délai de deux ans (à partir de la publication du décret) pour les services de communication publique en ligne de l'Etat et des établissements publics qui en dépendent, et de trois ans pour les services de communication publique en ligne des collectivités territoriales et des établissements publics qui en dépendent.

Dans le cadre des différents projets de développement qui seront réalisés, l'INCa souhaite donc que, sur l'ensemble des projets web qui seront mis en œuvre, les contraintes d'accessibilité définies par le Référentiel Général d'Accessibilité pour les Administrations soient respectées par le Titulaire :

<http://references.modernisation.gouv.fr/rgaa-accessibilite/>.

Une dérogation à cette obligation pourra être émise par l'INCa pour certains sites web ou CMS. L'INCa se réserve le droit de réaliser régulièrement des audits d'accessibilité afin de vérifier ce point.

### 4.2.2 Standards W3C et CSS

Dans le cadre de la réalisation de nouveaux développements, le code HTML réalisé devra respecter la norme XHTML du W3C et devra passer les tests de validation du W3C :

<http://validator.w3.org>.

Les feuilles de style externes qui seront utilisées pour la mise en forme des pages devront être validées par le validateur CSS du W3C :

<http://jigsaw.w3.org/css-validator/>

- L'INCa se réserve le droit de réaliser régulièrement des audits de standardisation afin de vérifier ce point.

### 4.2.3 Technologies WEB

Le site e-cancer.fr étant actuellement développé avec le CMS Joomla, aucune modification de technologie n'est pour l'instant envisagée. Le titulaire devra donc maintenir et faire évoluer le site en utilisant ce CMS.

A des fins de cohérence technique et d'optimisation financière, les outils proposés pour les nouveaux sites, applications de gestion ou médias sociaux devront préférentiellement être sur les mêmes technologies que celles actuellement utilisées. De nouveaux outils pourront être utilisés, après validation préalable par l'Institut avec une préférence pour des outils libres ou issus du libre, disposant d'une licence type GPL. Seront alors appréciées les solutions basées sur des technologies standard telles que l'environnement LAMP (Linux Apache MySQL PHP), sans que cela soit limitatif.

Dans le cadre du déroulement du marché, le Titulaire devra détailler les contraintes des solutions choisies sur la solution d'hébergement : système d'exploitation, logiciel serveur web, langage, etc. Il devra veiller à la compatibilité des solutions avec l'existant afin de ne pas générer des coûts de migration inutiles et permettre de couvrir les fonctionnalités du type :

- Traitement des images (resizing, vignettes...)
- Administration du cycle de vie des contenus (prépublication, dé-publication...)
- Ergonomie du back office
- Workflow et gestion des versions
- Gestion des utilisateurs, des droits, des arborescences, de tout type de contenus, des médias et des langues, sans limites ni contraintes
- Gestion des mises en pages par éditeur wysiwyg étendu
- Gestion des actualités, des agendas
- Intégration rich media (interface complémentaire, vidéos enrichis...)
- Traitement d'URL propices à l'indexation (URL propres, gestion du risque de liens cassés)
- Gestion de la réécriture d'URL
- Lecture des vidéos via un Player
- Possibilités de modules personnalisables
- ...

#### 4.2.4 La sécurité

Le DSI (Département des Systèmes d'Informations) attire l'attention du prestataire sur le fait que les sites dynamiques doivent respecter certaines règles élémentaires en matière de sécurité. En particulier, veiller à respecter les recommandations énoncées dans les documents « CERTA-2004-INF-001 » et « CERTA-2012-INF-002 » publiés par le CERTA :

- <http://www.certa.ssi.gouv.fr/site/CERTA-2004-INF-001/index.html>
- <http://www.certa.ssi.gouv.fr/site/CERTA-2012-INF-002/index.html>

Ces recommandations couvrent les attaques suivantes :

- utilisation des méta-caractères ;
- failles de codage HTML, PHP, ASP ;
- attaques de type « SQL injection ».

D'une manière générale, quelles que soient les requêtes HTTP envoyées au serveur, celui-ci ne devra pas renvoyer plus d'informations que celles auxquelles le poste utilisateur a droit, ni offrir plus de fonctionnalités.

#### 4.2.5 Compatibilité navigateur

Il est demandé au Titulaire de tout mettre en œuvre dans le cadre de son développement pour que les fonctionnalités développées fonctionnent correctement et s'affichent de manière identique pour les navigateurs suivants :

##### Sites Internet

- Mozilla Firefox 3.0 et versions supérieures
- Internet Explorer 7.0 et versions supérieures
- Chrome
- Safari 2.0 et versions supérieures

##### Sites Intranet

- Mozilla Firefox 3.0 et versions supérieures
- Internet Explorer 7.0 et versions supérieures

#### 4.2.6 Optimisation pour le référencement

L'Institut attend du Titulaire la mise en œuvre et la gestion du référencement des sites et applications de gestion de contenus qui lui seront confiés. L'optimisation pour le référencement devra respecter les normes et usages en vigueur : pages HTML, balises META, URL rewriting, etc. Tout moyen d'optimisation du référencement sera à la charge du Titulaire.

Le référencement naturel sera favorisé par la mise en œuvre de solutions techniques permettant l'optimisation syntaxique du code informatique. Cette optimisation est partie intégrante du développement des sites et applications de gestion de contenus confiés au Titulaire. Dans le cadre de la refonte du site [www.e-cancer.fr](http://www.e-cancer.fr), un prestataire tiers, en étroite collaboration avec l'INCa, sera en charge des recommandations liées à une nouvelle organisation de l'information. Le Titulaire du présent marché se verra confier la mise en œuvre de ces recommandations.

Les points suivants devront notamment être pris en compte par le Titulaire qui devra respecter les normes et usages en vigueur :

- Gestion de l'indexation
  - Les pages pertinentes des sites ou applications devront pouvoir être intégralement parcourues par les moteurs de recherche ; leur navigation devra être dans un format compatible ;
  - Les sites ou applications ne devront pas présenter de doublons de contenus (pages différentes avec des contenus similaires) ;
  - Des dispositifs pour exclure les pages non pertinentes pour les moteurs devront être prévus.
- Optimisation structurelle des pages
  - Chaque page des sites ou applications disposera d'un titre et d'un sous-titre en texte ;
  - Les liens de navigation seront faits sur des textes et non des images ;
  - Le libellé des liens textes sera représentatif de la cible vers laquelle ils pointent ;
  - Les éléments multimédia (Flash, images) auront des contenus alternatifs si nécessaire ;
  - Les URLs des sites ou applications seront réécrites et contiendront des textes signifiants.
- Optimisation du linking interne.
- Un système de liens contextuels pourra être mis en place pour relier entre elles des pages de différentes sections aux thématiques proches.
- Le CMS devra permettre la réécriture d'URL afin que chaque page ait une URL propre.

#### 4.2.7 Statistiques

L'INCa utilise actuellement Google Analytics pour mesurer l'audience de ses sites Internet. L'Institut attend du Titulaire qu'il soit force de proposition sur les plans de taggage à mettre œuvre sur l'ensemble des dispositifs web et qu'il paramètre l'outil pour permettre à l'INCa un suivi le plus fin possible de ses statistiques.

#### 4.2.8 Streaming

L'INCa utilise actuellement comme serveur de lecture en continu (Streaming Média Server) la solution logicielle Flash Média Server pour gérer la diffusion de certaines vidéos et notamment du webdocumentaire (voir paragraphe 3.2.3 du présent document).

Il est attendu de la part du Titulaire qu'il intègre dans son offre la gestion des séquences vidéos ou audios à travers une solution logicielle de Streaming Média Server tel que Flash Média Server ou toute autre solution que l'Institut sera amené à acquérir.

Le titulaire sera en charge de paramétrer et maintenir les séquences vidéos et/ou audios existantes, définir les modalités de l'hébergement en coordination avec le prestataire en charge du marché Hébergement.

## 5 Les unités d'œuvre

### 5.1 Les prestations

#### 5.1.1 Le catalogue d'unités d'œuvre

Ce marché comporte 11 prestations définies sous forme d'unités d'œuvre :

PI – Initialisation et plan d'assurance qualité de la maintenance

Code UO	Description
PI1	Initialisation de la prestation et mise en œuvre du plan d'assurance qualité maintenance

PC – Initialisations et prises de connaissance complémentaires

Code UO	Description
PC1	Initialisation complémentaire maintenance préventive et corrective
PC2	Prise de connaissance d'un site web, d'une application de gestion de contenu ou d'un média social

MC – Maintenance préventive et corrective

Code UO	Description
MC1	Maintenance préventive et corrective d'un site web, d'un CMS ou d'un média social - année 1
MC2	Maintenance préventive et corrective d'un site web, d'un CMS ou d'un média social - années suivantes

AF – Conseil, étude, audit et analyse

Code UO	Description
AF1	Analyse fonctionnelle et technique d'un cahier des charges
AF2	Conseil, étude et audit

SG – Spécifications

Code UO	Description
SG1	Conception de storyboard (pour un site, une animation, une infographie...)
SG2	Réalisation d'un cahier de recette

CG – Création graphique

Code UO	Description
CG1	Création graphique
CG2	Déclinaison graphique
CG3	Recherche de visuels
CG4	Réalisation d'un document de charte graphique

CT – Contenu

Code UO	Description
CT1	Plan des contenus (avec rubriquage détaillé) d'un site, d'une application ou d'une animation

WM – Webmastering

Code UO	Description
WM1	Saisie des contenus
WM2	Migration des contenus dans une nouvelle CSS

**DE – Développements de composants**

Code UO	Description
DE1	Création d'une page (ou écran)
DE2	Création d'un gabarit de site web, CMS, ou média social
DE3	Création d'un composant

**FO – Formations contributeurs et administrateurs**

Code UO	Description
FO1	Formation Contributeurs et Administrateurs

**RE – Réversibilité des prestations de maintenance d'un site, d'un CMS ou d'un média social**

Code UO	Description
RE1	Réversibilité des prestations de maintenance d'un site web, CMS ou média social

**5.1.2 Grille des coefficients de dégressivité**

Le tableau des unités d'œuvre auxquelles s'applique le coefficient de dégressivité et à compléter en annexes 1 « Prix » de l'acte d'engagement est le suivant :

Code		Libellé de l'unité d'œuvre
SG	SG2	Réalisation d'un cahier de recette
DE	DE1	Création d'une page (ou écran)
	DE2	Création d'un gabarit de site web, de CMS ou de média social
	DE3	Création d'un composant
WM	WM1	Saisie des contenus
	WM2	Migration des contenus dans une nouvelle CSS
CG	CG1	Création graphique
	CG2	Déclinaison graphique

**5.1.3 Grille des coefficients de modification et d'adaptation**

Le Titulaire sera amené à la demande de l'INCa à procéder à des modifications sur les développements réalisés et ce, pour appliquer des ajustements ou légères évolutions d'un ou plusieurs composants gabarits ou pages développés.

Le tableau à compléter dans l'annexe 1 « Prix » de l'acte d'engagement est le suivant :

Code		Libellé de l'unité d'œuvre	Coefficient de modification et d'adaptation
DE	DE1	Création d'une page (ou écran)	%
	DE2	Création d'un gabarit de site web, de CMS ou de média social	%
	DE3	Création d'un composant	%

## 5.2 PI – Initialisation et plan d'assurance qualité de la maintenance

### 5.2.1 Définition et objectifs

Cette prestation a pour objet de permettre au Titulaire de :

- Organiser une réunion de lancement de la prestation de maintenance préventive et corrective ;
- Mettre en place l'environnement technique nécessaire à l'exécution de la prestation ;
- Fixer l'organisation et les moyens à mettre en œuvre pour exécuter les différentes tâches de maintenance.

### 5.2.2 Description de la prestation

Cette prestation est exécutée à la notification du marché. Conformément à son offre, le Titulaire s'engage à exécuter les prestations suivantes :

- Réunion de lancement :
  - o Le Titulaire organise une réunion de lancement avec les représentants de l'INCa. Au cours de cette réunion, le Titulaire doit notamment :
    - exprimer les conditions nécessaires à la bonne réalisation des prestations ;
    - confirmer l'équipe définitive correspondant aux profils proposés dans son offre;
- Rédaction du plan d'assurance qualité de maintenance (PAQM) définitif :
  - o Le Titulaire doit fournir et rédiger le Plan d'assurance qualité de maintenance (PAQM) définitif en conformité avec le minimum d'exigences qualité formulées par l'INCa. Ce plan doit au minimum contenir les éléments suivants :
    - l'organisation qualité (rôles et responsabilités, principales tâches associées, responsables nominatifs...);
    - le management de la qualité (suivi et soutien des intervenants, procédures de vérifications, procédures de traitement des modifications, forme des documents...);
    - la traçabilité du travail (identification des phases successives, contrôles et essais finaux, livraison, procédures et enregistrements permettant la traçabilité);
    - les conditions d'évolution du PAQM (conditions, responsabilités, approbations...);
    - les procédures du processus de recette selon le type de prestation et de maintenance;
    - les protocoles de tests et les indicateurs de résultats attendus;
    - les outils de suivi et de pilotage ainsi que les indicateurs qui serviront à mesurer l'atteinte des objectifs. Pour chaque indicateur, une valeur de référence doit être donnée.

La prestation PI s'achève au plus tard dans un délai de 15 jours ouvrés après l'émission du bon de commande. Elle est constatée de manière expresse par l'Institut et matérialisée par une validation formelle de la version définitive des livrables.

### 5.2.3 Modalités d'évaluation et d'exécution

L'unité d'œuvre PI comporte un seul niveau de complexité :

Code UO	Description
PI1	Initialisation et plan d'assurance qualité de la maintenance préventive et corrective.

### 5.2.4 Livrables

Le Titulaire remet à l'INCa les produits suivants :

- le compte-rendu de la réunion de lancement ;
- le plan d'assurance qualité de maintenance validé ;
- le bilan d'installation contenant la description (au moyen notamment de copies d'écran) des éventuels composants logiciels et matériels mis en place, ainsi que la communication entre ces éléments.

## 5.3 PC – Initialisations et prises de connaissance complémentaires

### 5.3.1 Définition et objectif

Cette prestation, exécutée à la demande de l'INCa, concerne la prise en charge d'un nouveau site ou application de gestion par le Titulaire. Elle doit aboutir à la mise en ordre de marche des prestations de maintenance préventive, corrective.

Cette prestation se décline en deux unités d'œuvre :

Code UO	Description
PC1	Initialisation complémentaire maintenance préventive et corrective.
PC2	Prise de connaissance d'un site web, d'une application de gestion de contenu ou d'un média social.

### 5.3.2 PC1 – Initialisation complémentaire maintenance préventive et corrective

Cette prestation fait l'objet d'un bon de commande spécifique pour permettre l'intégration d'un nouveau site ou d'une nouvelle application dans le dispositif de maintenance (prestation MC). Cette prestation correspond à la réalisation d'une réunion d'initialisation et à la mise à jour le cas échéant du plan d'assurance qualité maintenance (PAQM) du marché.

#### a. Livrables de l'unité d'œuvre PC1

Le Titulaire remet à l'INCa les produits suivants :

- le compte-rendu de la réunion de lancement ;
- le plan d'assurance qualité de maintenance mis à jour le cas échéant.

#### b. Procédures de validation de l'unité d'œuvre PC1

La prestation PC1 s'achève au plus tard dans un délai de 10 jours ouvrés après l'émission du bon de commande. Elle est constatée de manière expresse par l'Institut et matérialisée par une validation formelle de la version définitive des livrables.

### c. Modalités d'évaluation de l'unité d'œuvre PC1

L'unité d'œuvre PC1 comporte un seul niveau de complexité :

Définition
Initialisation complémentaire Maintenance : organisation de la prise en charge d'un nouveau site ou d'une nouvelle application de maintenance par le Titulaire avec mise à jour du PAQM.

### 5.3.3 PC2 – Prise de connaissance d'un site web, CMS ou média social

Cette prestation fait l'objet d'un bon de commande spécifique pour permettre la prise de connaissance fonctionnelle et technique par le Titulaire d'un nouveau site ou d'une nouvelle application de gestion de contenu (CMS) ou d'un nouveau média social dans le dispositif de maintenance (prestation MC). Cette prestation intègre, à minima, les tâches suivantes :

- Organisation et participation à des ateliers de prise de connaissance.
- Etude de la documentation fonctionnelle et technique du site, de l'application CMS ou média social concerné.
- Appropriation et audit technique et fonctionnel du site, du CMS ou du média social.
- Rédaction d'un rapport de prise en charge.
- 

#### a. Livrables de l'unité d'œuvre PC2

Le Titulaire remet à l'INCa les produits suivants :

- le compte-rendu des ateliers de prise de connaissance ;
- le rapport de prise en charge : résultats de l'appropriation et de l'audit technique et fonctionnel réalisés.

#### b. Procédures de validation de l'unité d'œuvre PC2

La prestation PC2 s'achève au plus tard dans un délai de 15 jours ouvrés après l'émission du bon de commande. La recette a pour objet de valider le contenu, la forme et la qualité des produits livrés. Elle est constatée de manière expresse par l'Institut et matérialisée par une validation formelle de la version définitive des livrables.

### c. Modalités d'évaluation de l'unité d'œuvre PC2

L'unité d'œuvre PC2 comporte 5 niveaux de complexité :

Niveau de complexité	Définition
Très simple	Prise de connaissance d'un site web ou d'une application de gestion de contenu comportant moins de 20 écrans (pages) et comportant moins de 5 composants (mini applications développées ou acquises).
Simple	Prise de connaissance d'un site web ou d'une application de gestion de contenu comportant entre 20 et 40 écrans (pages) et comportant moins de 5 composants (mini applications développées ou acquises).
Moyen	Prise de connaissance d'un site web ou d'une application de gestion de contenu comportant entre 20 et 40 écrans (pages) et/ou comportant entre 5 et 7 composants (mini applications développées ou acquises).
Complexe	Prise de connaissance d'un site web ou d'une application de gestion de contenu comportant entre 41 et 80 écrans (pages) et/ou comportant entre 8 et 10 composants (mini applications développées ou acquises).
Très Complexe	Prise de connaissance d'un site web ou d'une application de gestion de contenu comportant plus de 80 écrans (pages) et/ou comportant plus de 10 composants (mini applications développées ou acquises) tel que le site e-cancer.fr

## 5.4 MC – Maintenance préventive et corrective

### 5.4.1 Définition et objectif

Conformément à son offre, le Titulaire est chargé de réaliser le maintien en conditions opérationnelles de sites web, applications de gestion de contenu et médias sociaux que l'Institut lui confiera.

Cette prestation consiste à prévenir et résoudre l'ensemble des anomalies de fonctionnement des sites web, CMS et médias sociaux dont le Titulaire aura la charge. Les prestations attendues du Titulaire en matière de maintenance préventive et corrective ont pour objectif de bénéficier d'un taux de disponibilité élevé d'une part et d'un dispositif web de qualité d'autre part.

### 5.4.2 Description de la prestation

La prestation de maintenance intègre deux types d'actions : préventives et correctives.

Maintenance préventive : le Titulaire devra mettre en place un dispositif de surveillance du bon fonctionnement du site, CMS ou média social qui lui est confié. Il devra mettre en œuvre les actions préventives qu'il jugera nécessaires (après validation par l'Institut) pour éviter une défaillance et garantir un niveau de disponibilité a minima conforme à la demande de l'Institut des sites, CMS et médias sociaux.

Maintenance corrective : le Titulaire doit respecter les processus et les délais de traitement ainsi que les types de livraison qui le concernent. La qualification de l'anomalie (bloquante ou non) est déterminée par l'INCa, à chaque occurrence, avant que la demande de correction soit transmise au Titulaire.

Le Titulaire démarre la prise en compte, c'est-à-dire l'analyse du problème, dès réception de la demande.

Définition :

- Anomalie bloquante : incident de fonctionnement bloquant le déroulement d'une ou plusieurs fonctionnalités ou/et affectant l'intégrité des données ou/et rendant le site, CMS, ou média social inapte à remplir sa fonction ou/et portant atteinte à l'image publique de l'Institut.
- Anomalie majeure : incident de fonctionnement faisant référence à une anomalie majeur générant une expérience utilisateur dégradée (par exemple, lenteur d'affichage, illisibilité du contenu, etc.).
- Anomalie mineure : incident de fonctionnement faisant référence à une anomalie mineure sans conséquence sur l'intégrité des données et/ou sur les résultats des calculs; le site, le CMS ou le média social conserve l'ensemble de ses fonctionnalités.

Dans le cadre de cette prestation, le Titulaire devra réaliser :

- le suivi de l'activité de maintenance,
- l'instruction de la demande et sa qualification en collaboration avec les équipes de l'INCa,
- l'identification des causes du problème et de l'état des données et formalisation d'un diagnostic ainsi que des solutions,
- la mise en œuvre éventuelle d'une solution temporaire de contournement du problème (la correction définitive restant cependant à effectuer par le Titulaire),
- la réalisation de la ou des correction(s),
- la réalisation des tests (y compris tests de non-régression).

### Délais

Cette prestation commence dès validation de la prestation de prise de connaissance (PC). Elle est commandée par période de trois mois renouvelable. Les délais d'exécution, à compter de la date de réception de la demande de correction, sont décrits ci-dessous, sauf stipulation contraire explicite, notifiée lors de l'envoi au Titulaire du descriptif des travaux à réaliser.

Niveau de l'anomalie	Délais de prise en charge	Délais de correction*
Bloquant	0,5 jours	2 jours
Majeur	1 jour	3 jours
Mineur	2 jours	5 jours

(\*) : Si la correction de l'anomalie n'est pas possible dans le délai, une solution de contournement devra obligatoirement être mise en place sous ce délais. Les délais sont exprimés en jours ouvrés.

### 5.4.3 Exigences de qualité de service d'exploitation

La qualité de la prestation est évaluée sur la base d'un indicateur de qualité de service (QS1). QS1 représente le taux de disponibilité d'un site web, d'un CMS ou d'un média social, le non respect de cet indicateur donne lieu à pénalités (hors cas de force majeure ou causes clairement identifiées comme n'étant pas de la responsabilité du Titulaire).

Deux niveaux d'exigence pourront être demandés par l'INCa selon la nature du site web, CMS ou média social :

Standard : QS1  $\geq$  95,5%                      Critique : QS1  $\geq$  99,5%

NIVEAU D'EXIGENCE STANDARD - TAUX DE DISPONIBILITE $\geq$ 95,5%		
Définition	$QS1 = \frac{\text{Temps d'ouverture théorique} - \text{temps d'interruption constaté}}{\text{Temps d'ouverture théorique}} \times 100$	
Périodicité	Trimestrielle	
Objectif	Niveau STANDARD : QS1 $\geq$ 95,5 % Temps d'ouverture théorique : 24h/24 7j/7, hors arrêts planifiés pour interventions  Les arrêts planifiés concernent par exemple l'installation d'une nouvelle version, ces derniers doivent être affichés en lieu et place de la solution à travers message explicite en langue française et anglaise indiquant l'indisponibilité de la solution pour cause de maintenance et l'horaire de remise en ligne de la solution.	
Procédure de mesure	Les indisponibilités constatées seront signalées en temps qu'incident critique par l'INCa. Le temps d'indisponibilité sera égal au temps de résolution de l'incident et de réouverture de l'accès au site ou au CMS. Le temps d'indisponibilité constaté d'une période est égal au cumul des temps de résolution des incidents ouverts sur la période et signalant une indisponibilité.	
Pénalités	Taux de disponibilité constaté sur la période	Taux de pénalité
	< 95,5%	10 % du montant de la prestation
	< 95%	15 % du montant de la prestation
	< 94,5%	20 % du montant de la prestation
	< 94%	25 % du montant de la prestation
	< 93,5%	35 % du montant de la prestation
< 93%	50 % du montant de la prestation	

NIVEAU D'EXIGENCE CRITIQUE - TAUX DE DISPONIBILITE $\geq$ 99,5%	
Définition	

	Temps d'ouverture théorique – temps d'interruption constaté $QS1 = \frac{\text{-----}}{\text{Temps d'ouverture théorique}} \times 100$	
Périodicité	Trimestrielle	
Objectif	Niveau CRITIQUE: QS1 >= 99,5 % Temps d'ouverture théorique : 24h/24 7j/7, hors arrêts planifiés pour interventions  Les arrêts planifiés concernent par exemple l'installation d'une nouvelle version, ces derniers doivent être affichés en lieu et place de la solution à travers message explicite en langue française et anglaise indiquant l'indisponibilité de la solution pour cause de maintenance et l'horaire de remise en ligne de la solution.	
Procédure de mesure	Les indisponibilités constatées seront signalées en temps qu'incident critique par l'INCa. Le temps d'indisponibilité sera égal au temps de résolution de l'incident et de réouverture de l'accès au site ou au CMS. Le temps d'indisponibilité constaté d'une période est égal au cumul des temps de résolution des incidents ouverts sur la période et signalant une indisponibilité.	
Pénalités	Taux de disponibilité constaté sur la période	Taux de pénalité
	< 99,5%	10 % du montant de la prestation
	< 99%	15 % du montant de la prestation
	< 98,5%	20 % du montant de la prestation
	< 98%	25 % du montant de la prestation
	< 97,5%	35 % du montant de la prestation
	< 97%	50 % du montant de la prestation

#### 5.4.4 Modalités d'évaluation et d'exécution de MC

L'unité d'œuvre MC comporte 5 niveaux de complexité :

Niveau de complexité	Définition
Très simple	Maintenance trimestrielle d'un site web, d'un CMS ou d'un média social comportant moins de 20 écrans (pages) et comportant moins de 5 composants (mini applications développées ou acquises).
Simple	Maintenance trimestrielle d'un site web, d'un CMS ou d'un média social comportant entre 20 et 40 écrans (pages) et comportant moins de 5 composants (mini applications développées ou acquises).
Moyen	Maintenance trimestrielle d'un site web, d'un CMS ou d'un média social comportant entre 20 et 40 écrans (pages) et/ou comportant entre 5 et 7 composants (mini applications développées ou acquises).
Complexe	Maintenance trimestrielle d'un site web, d'un CMS ou d'un média social comportant entre 41 et 80 écrans (pages) et/ou comportant entre 8 et 10 composants (mini applications développées ou acquises).
Très Complexe	Maintenance trimestrielle d'un site web, d'un CMS ou d'un média social comportant plus de 80 écrans (pages) et/ou comportant plus de 10 composants (mini applications développées ou acquises) tel que le site e-cancer.fr.

Les prestations de maintenance préventive et corrective sont évaluées sous la forme d'un forfait trimestriel au bordereau de prix. L'offre de prix des candidats doit comprendre comme pour toutes les prestations du présent marché les charges de gestion de projet, documentation, tests, assistance à la recette, coordination avec le Titulaire du marché Hébergement. La grille de prix comporte une déclinaison de l'unité d'œuvre selon le niveau de disponibilité (Standard et Critique).

#### 5.4.5 Livrables

Le Titulaire remet à l'INCa les produits suivants :

- les composants de la nouvelle version corrigée (notamment code source, la liste des fichiers, des tables), la documentation fonctionnelle, utilisateur ou technique mise à jour, si les corrections ont un impact sur la description des fonctionnalités qui en est faite,
- le cahier de recette,
- le compte rendu d'activité par dysfonctionnement relevé identifiant les actions entreprises pour les éliminer,
- le rapport de tests de non-régression.

## 5.5 AF - Conseil, étude, audit et analyse

### 5.5.1 Définition et objectif

L'INCa souhaite disposer de prestations de conseil, d'étude, d'audit et d'analyse fonctionnelle et technique. Cette prestation se décline en deux unités d'œuvre :

Code UO	Description
AF1	Analyse fonctionnelle et technique d'un cahier des charges.
AF2	Conseil, étude et audit.

La réalisation de cette prestation repose sur un travail d'analyse. Elle sera partagée entre les équipes de l'Institut et celles du Titulaire. Afin de favoriser une validation et une compréhension réciproque, une démarche itérative devra être appliquée.

### 5.5.2 AF1 – Analyse fonctionnelle et technique d'un cahier des charges

Cette unité d'œuvre comprendra :

- L'organisation de réunions technico-fonctionnelles;
- L'analyse du cahier des charges fourni par l'Institut ;
- Une analyse technico-fonctionnelle du besoin et une orientation de la mise en œuvre des bonnes pratiques en matière de conception et de mise en œuvre.

Cette prestation sera commandée à la demande expresse de l'INCa et n'a en aucun cas un caractère obligatoire : la livraison d'un cahier des charges par l'INCa vers le Titulaire n'entraînera pas forcément de commande systématique de la prestation AF1.

#### a. Livrables de l'unité d'œuvre AF1

- Dossier d'analyse fonctionnelle et technique
  - Note de clarification avec préconisations éventuelles
  - Analyse fonctionnelle et technique détaillée avec coûts et délais de mise en œuvre

#### b. Procédure de validation de l'unité d'œuvre AF1

Validation formelle de la version définitive du dossier d'analyse fonctionnelle et technique.

#### c. Modalités d'évaluation de l'unité d'œuvre AF1

L'unité d'œuvre AF1 comporte 3 niveaux de complexité :

Niveau de complexité	Définition
Simple	Analyse fonctionnelle et technique d'un cahier des charges concernant la mise en œuvre ou l'évolution d'un site web, d'un CMS ou d'un média social. L'analyse nécessite l'organisation de 1 à 2 ateliers technico-fonctionnels.
Moyen	Analyse fonctionnelle et technique d'un cahier des charges concernant la mise en œuvre ou l'évolution d'un site web, d'un CMS ou d'un média social. L'analyse nécessite l'organisation de 3 à 4 ateliers technico-fonctionnels.
Complexe	Analyse fonctionnelle et technique d'un cahier des charges concernant la mise en œuvre ou l'évolution d'un site web, d'un CMS ou d'un média social. L'analyse nécessite l'organisation de 5 à 7 ateliers technico-fonctionnels.

### 5.5.3 AF2 – Conseil, étude et audit

L'unité d'œuvre AF2 s'articule autour de la réalisation d'études (au sens large) menées par le Titulaire et validées par l'INCa pour répondre à une sollicitation qui peut prendre plusieurs formes :

- Conseil : stratégie de communication et marketing online, ateliers d'échanges sur l'état du web et de la gestion de contenu que ce soit en termes ergonomiques, fonctionnels, techniques, etc.
- Etude : étude d'opportunité, étude de migration technique vers telle ou telle solution logicielle etc.
- Audit : réalisation d'un audit de tout ou partie d'un site ou d'une application de gestion de contenu (audit fonctionnel, ergonomique, technique, graphique, éditorial).

#### a. Livrables de l'unité d'œuvre AF2

- Conseil : note de conseil
- Etude : rapport d'étude
- Audit : rapport d'audit.

#### b. Procédure de validation de l'unité d'œuvre AF2

Validation formelle de la version définitive des livrables.

#### c. Modalités d'évaluation de l'unité d'œuvre AF2

L'unité d'œuvre AF2 comporte 4 niveaux de complexité :

Niveau de complexité	Définition
Très simple	La réalisation de la prestation de conseil, d'étude ou d'audit nécessite l'organisation de 1 à 2 ateliers. Aucune analyse d'une application, site ou documentation existante n'est nécessaire. Le livrable attendu est une note brève.
Simple	La réalisation de la prestation de conseil, d'étude ou d'audit nécessite l'organisation de 1 à 2 ateliers. L'analyse d'au moins une application, site ou documentation existante est nécessaire. Le livrable attendu est une note brève.
Moyen	La réalisation de la prestation de conseil, d'étude ou d'audit nécessite l'organisation de 2 à 3 ateliers. L'analyse d'au moins une application, site ou documentation existante est nécessaire. Le livrable attendu est un rapport détaillé.
Complexe	La réalisation de la prestation de conseil, d'étude ou d'audit nécessite l'organisation de 4 à 5 ateliers. L'analyse d'au moins une application, site ou documentation existante est nécessaire. Le livrable attendu est un rapport détaillé.

## 5.6 SG – Spécifications

### 5.6.1 Définition et objectif

L'INCa souhaite disposer de prestations de conception de storyboard (sites, animations, infographies, applications Facebook etc.). A ce titre le Titulaire sera amené à réaliser des prestations de spécifications telles que la conception d'un storyboard et la réalisation d'un cahier de recette.

Code UO	Description
---------	-------------

SG1	Conception de storyboard (site, animation, infographie etc.).
SG2	Réalisation d'un cahier de recette.

### 5.6.2 SG1 – Conception de story-board

Dans le cadre de la phase de conception, un storyboard (appelé aussi "Maquette ergonomique") est un document présentant les différents écrans "clés" (ou gabarits) d'un site ou d'une animation sous forme de zones fonctionnelles.

Le Storyboard doit être volontairement dénué de graphisme et doit se focaliser principalement sur la structure et les interactions dans et entre les pages.

La réalisation d'un « écran de storyboard » est donc une partie du story-board présentant un écran ou un composant sous forme de zones fonctionnelles.

- Entrant : cahier des charges de l'INCa.
- Initialisation : Réalisation d'une préversion du storyboard par le Titulaire; première traduction du cahier des charges de l'INCa.
- Réalisation de plusieurs ateliers afin d'obtenir des versions successives du document jusqu'à l'obtention de la version définitive.
- Après chaque atelier de travail, le Titulaire réalise une nouvelle version du document.
- Le nombre d'ateliers de travail ainsi que le nombre de versions dépendent de la complexité de l'écran à réaliser.

#### a. Livrables de l'unité d'œuvre SG1

- Storyboard d'un ou plusieurs écrans.

#### b. Procédure de validation de l'unité d'œuvre SG1

- Itérations pendant la durée d'exécution de la prestation.

#### c. Modalités d'évaluation de l'unité d'œuvre SG1

L'unité d'œuvre SG1 comporte 3 niveaux de complexité pour la réalisation d'un écran de site web ou d'application de gestion de contenu, un écran est défini comme disposant d'un niveau de complexité simple, moyen ou complexe comme suit :

Niveau de complexité	Définition
Simple	Ecran ou composant demandant peu d'interactions ou ne comportant que peu de règles de gestion. (Exemples : Affichage simple du détail d'un article, d'une actualité, liste simple, formulaire simple, composant d'affichage simple...).
Moyen	Ecran ou composant comportant quelques interactions ou règles de gestion. (Exemples : Article avec système d'onglet, Tableau avec système de tri, formulaire avec règles de gestion, composant interactif...).
Complexe	Ecran ou composant demandant un nombre important d'interactions ou nombre important de règles de gestion.

(Exemples : page d'accueil, outil ou composant spécifique...).
--

### 5.6.3 SG2 – Réalisation d'un cahier de recette

Cette prestation consiste à concevoir et réaliser un cahier de recette permettant de vérifier le bon fonctionnement d'un développement. Un cahier de recette doit contenir à minima:

- les éléments à recetter
- la démarche, les outils et les étapes de recette avec, le cas échéant, un jeu de données de tests
- la documentation à produire (journal de tests)
- déterminer le rôle et la fonction des intervenants.

#### a. Livrables de l'unité d'œuvre SG2

- Cahier de recette

#### b. Procédure de validation de l'unité d'œuvre SG2

- Itérations pendant la durée d'exécution de la prestation.
- Validation formelle de la version finale.

#### c. Modalités d'évaluation de l'unité d'œuvre SG2

L'unité d'œuvre SG2 comporte 5 niveaux de complexité :

Niveau de complexité	Définition
Très simple	Réalisation d'un cahier de recette concernant une page comportant moins de 5 contenus statiques (texte, images).
Simple	Réalisation d'un cahier de recette concernant une page comportant entre 5 et 10 contenus statiques (texte, images).
Moyen	Réalisation d'un cahier de recette concernant une page comportant entre 11 et 15 contenus statiques (texte, images) et/ou moins de 5 composants dynamiques (listes, mini applications, animations du contenu, vidéos, effets visuels et ergonomiques évolués, etc...).
Complexe	Réalisation d'un cahier de recette concernant une page comportant des contenus statiques et entre 5 et 10 composants dynamiques (listes, mini applications, animations du contenu, vidéos, effets visuels et ergonomiques évolués, etc...).
Très complexe	Réalisation d'un cahier de recette concernant une page comportant des contenus statiques et entre 11 et 15 composants dynamiques (listes, mini applications, animations du contenu, vidéos, effets visuels et ergonomiques évolués, etc...).

## 5.7 CG – Création graphique

### 5.7.1 Définition et objectif

L'INCa souhaite disposer de prestations de création graphique:

Code UO	Description
CG1	Création graphique.
CG2	Déclinaison graphique.
CG3	Recherche de visuels.
CG4	Création d'un document de charte graphique.

Les créations et déclinaisons graphiques pourront aussi bien concerner des pictos, logos, e-mailings, schémas, newsletters, bannières, infographies, animations, articles, formulaires, listes, pages d'accueil, pages intérieures, interstitiels etc. Le niveau de complexité de chaque création/déclinaison graphique devra être étudié en fonction des demandes. Ces prestations feront l'objet d'itérations avec l'INCa.

### 5.7.2 CG1 – Création graphique

Cette prestation consiste à réaliser une création graphique répondant à un besoin émis par l'INCa.

- Entrant : Réalisation d'un brief graphique de la part de l'INCa
- Réalisation d'une création graphique par le Titulaire
- Itérations jusqu'à satisfaction de l'INCa.

#### a. Livrables de l'unité d'œuvre CG1

Création(s) graphique(s) au format JPEG, qualité 80%, à échelle 100%.

#### b. Procédure de validation de l'unité d'œuvre CG1

- Itérations pendant la durée d'exécution de la prestation.
- Validation formelle de la version définitive des livrables.

#### c. Modalités d'évaluation de l'unité d'œuvre CG1

L'unité d'œuvre CG1 comporte 4 niveaux de complexité :

Niveau de complexité	Définition
Très simple	Réalisation d'une création graphique d'un composant simple.
Simple	Réalisation d'une création graphique d'un écran simple.
Moyen	Réalisation d'une création graphique d'un composant ou d'un écran simple comportant un habillage élaboré et/ou plusieurs zones fonctionnelles.
Complexe	Réalisation d'une création graphique d'un composant ou d'un écran simple comportant un habillage très élaboré et/ou de nombreuses zones fonctionnelles.

### 5.7.3 CG2 – Déclinaison graphique

Une déclinaison graphique est la réalisation graphique d'un écran ou d'un composant en fonction d'une charte, création/piste graphique (gabarit, bannière, infographie, animation, newsletter...).

- Entrant : Réalisation d'un brief graphique de la part de l'INCa à partir, éventuellement, d'une charte ou création/piste graphique.
- Réalisation(s) graphique(s).
- Itérations jusqu'à satisfaction de l'INCa.

#### a. Livrables de l'unité d'œuvre CG2

- Déclinaison(s) graphique(s) au format JPEG, qualité 80%, à échelle 100%.

#### b. Procédure de validation de l'unité d'œuvre CG2

- Itérations pendant la durée d'exécution de la prestation.
- Validation formelle de la version définitive des livrables.

#### c. Modalités d'évaluation de l'unité d'œuvre CG2

L'unité d'œuvre CG2 comporte 4 niveaux de complexité pour la réalisation des déclinaisons graphiques définis comme suit:

Niveau de complexité	Définition
Très simple	Réalisation d'une déclinaison graphique d'un composant simple.
Simple	Réalisation d'une déclinaison graphique d'un écran simple.
Moyen	Réalisation d'une déclinaison graphique d'un composant ou d'un écran simple comportant un habillage élaboré et/ou plusieurs zones fonctionnelles.
Complexe	Réalisation d'une déclinaison graphique d'un composant ou d'un écran simple comportant un habillage très élaboré et/ou de nombreuses zones fonctionnelles.

### 5.7.4 CG3 – Recherche de visuels

La prestation se traduit par le recueil du besoin de l'Institut et la recherche d'un ou plusieurs visuels (photographie, illustration, image) ou d'une ou plusieurs animations (séquence vidéo, animation flash, etc...) répondant au besoin exprimé. L'achat du visuel ne fait pas partie de la prestation.

#### a. Livrables de l'unité d'œuvre CG3

- Sélection d'un ou plusieurs visuels.

#### b. Modalités d'évaluation de l'unité d'œuvre CG3

L'unité d'œuvre CG3 comporte 4 niveaux de complexité :

Niveau de complexité	Définition
Très simple	Recherche de visuels (photographie, illustration, image) ou d'animations (séquence vidéo, animation flash, etc...) nécessitant une charge de travail inférieure à deux heures.
Simple	Recherche de visuels (photographie, illustration, image) ou d'animations (séquence vidéo, animation flash, etc...) nécessitant une charge de travail inférieure à une demi journée.
Moyen	Recherche de visuels (photographie, illustration, image) ou d'animations (séquence

	vidéo, animation flash, etc...) nécessitant une charge de travail égale à une journée.
Complexe	Recherche de visuels (photographie, illustration, image) ou d'animations (séquence vidéo, animation flash, etc...) nécessitant une charge de travail égale à 2 jours.

### 5.7.5 CG4 – Réalisation d'un document de charte graphique

Un document de charte graphique est un document qui décrit l'ensemble des règles graphiques à respecter lors de la conception graphique d'un écran ou d'un composant.

- Entrant : Réalisation d'un brief graphique de la part de l'INCa
- Réalisation du document de charte graphique par le Titulaire.

#### a. Livrables de l'unité d'œuvre CG4

- Document de charte graphique

#### b. Procédure de validation de l'unité d'œuvre CG4

- Itérations pendant la durée d'exécution de la prestation.
- Validation formelle de la version définitive des livrables.

#### c. Modalités d'évaluation de l'unité d'œuvre CG4

L'unité d'œuvre CG4 comporte 3 niveaux de complexité :

Niveau de complexité	Définition
Simple	Création d'un document de charte graphique pour un mini site (entre 5 et 20 pages).
Moyen	Création d'un document de charte graphique pour un site de taille moyenne (entre 21 et 30 pages).
Complexe	Création d'un document de charte graphique pour un site de taille importante (entre 31 et 50 pages).

## 5.8 CT – Plan des contenus d'un site, d'un CMS ou d'un média social

### 5.8.1 Définition et objectif

Cette prestation constituée d'une unité d'œuvre unique (CT1) se définit comme suit : un plan de contenu est la réalisation d'une vision hiérarchisée des différents niveaux de navigation d'un site, d'une application de gestion de contenu ou d'un média social existants ou à venir.

Le plan de contenu (ou l'arborescence) permet d'avoir une vision globale de la navigation d'un site ou d'une animation à travers un rubriquage détaillé.

- Entrant : Livraison par l'INCa des contenus à positionner ou déjà positionnés ou d'une première version d'arborescence à optimiser.
- Réalisation du document par le Titulaire

### 5.8.2 Livrables de l'unité d'œuvre CT1

- Document de spécification d'un plan de contenus ou d'une arborescence.

### 5.8.3 Procédure de validation de l'unité d'œuvre CT1

- Itérations pendant la durée d'exécution de la prestation.
- Validation formelle de la version définitive des livrables.

### 5.8.4 Modalités d'évaluation de l'unité d'œuvre CT1

L'unité d'œuvre CT1 comporte 3 niveaux de complexité pour la spécification d'une arborescence d'un site web, d'une application de gestion de contenu ou d'un média social :

Niveau de complexité	Définition
Simple	L'analyse critique d'un plan de contenus existants ou à venir nécessitant l'organisation de 1 à 2 ateliers. Le livrable attendu est une note.
Moyen	Réalisation d'une arborescence à partir d'une liste de contenus livrés par l'INCa ou à partir des contenus d'un site à refondre, nécessitant l'organisation de 2 à 3 ateliers. Le livrable attendu est une arborescence de site commentée.
Complexe	Réalisation d'une arborescence à partir d'une liste de contenus livrés par l'INCa ou à partir des contenus d'un site à refondre, nécessitant l'organisation de 4 à 5 ateliers. Le livrable attendu est une arborescence de site commentée.

## 5.9 WM – Webmastering

### 5.9.1 Définition et objectif

L'INCa souhaite disposer d'une assistance à la saisie des contenus ainsi que d'une prestation de migration de contenus dans une nouvelle CSS.

Code UO	Description
WM1	Saisie des contenus.
WM2	Migration des contenus dans une nouvelle CSS.

### 5.9.2 WM1 – Saisie des contenus

Cette prestation consiste à réaliser l'intégration d'un contenu (textes, images, animations) dans une solution logicielle (type CMS).

#### a. Livrables de l'unité d'œuvre WM1

- Contenus mis en ligne

#### b. Procédure de validation de l'unité d'œuvre WM1

La validation de l'INCa s'obtient à l'issue d'une phase de VABF et de VSR (voir glossaire et paragraphe 6.5 du présent document).

#### c. Modalités d'évaluation de l'unité d'œuvre WM1

L'unité d'œuvre WM1 comporte 4 niveaux de complexité :

Niveau de complexité	Définition
Simple	Intégration d'un contenu (textes, images, animations) au sein d'un article ou d'une page.
Moyen	Intégration d'un contenu (textes, images, animations) au sein de 2 à 5 articles ou pages.
Complexe	Intégration d'un contenu (textes, images, animations) au sein de 6 à 10 articles ou pages.
Très complexe	Intégration d'un contenu (textes, images, animations) au sein de 11 à 15 articles ou pages.

### 5.9.3 WM2 – Migration des contenus dans une nouvelle CSS

Cette prestation consiste à réaliser la migration des contenus (textes, images, animations) d'un site, d'un CMS ou d'un média social vers une nouvelle CSS.

#### a. Livrables de l'unité d'œuvre WM2

- Contenus mis en ligne dans une nouvelle CSS

#### b. Procédure de validation de l'unité d'œuvre WM2

La validation de l'INCa s'obtient à l'issue d'une phase de VABF et de VSR (voir glossaire et paragraphe 6.5 du présent document).

#### c. Modalités d'évaluation de l'unité d'œuvre WM2

L'unité d'œuvre WM2 comporte 3 niveaux de complexité :

Niveau de complexité	Définition
Simple	Migration des contenus vers une nouvelle CSS pour un mini site (entre 5 et 20 pages).
Moyen	Migration des contenus vers une nouvelle CSS pour un site de taille moyenne (entre 21 et 30 pages).
Complexe	Migration des contenus vers une nouvelle CSS pour un site de taille importante (entre 31 et 50 pages).

## 5.10 DE – Développements de composants

### 5.10.1 Définition et objectif

Cette prestation a pour objectif de réaliser des développements de tout ou partie de dispositifs web ou applications de gestion de contenu. Ces développements pourront être de deux ordres :

- Evolutifs : modifications d'un des sites web ou applications de gestion de contenu.
- Créatifs : développement d'un nouveau dispositif web ou d'une nouvelle application de gestion de contenu.

### 5.10.2 Description de la prestation

La prestation de développement pourra concerner :

- la création ou la modification de pages statiques
- la création de templates (ou gabarits) CMS
- la création ou la modification de composants (mini applications intégrées au site ou CMS)
- la création ou la modification de flux de données.

Tout développement réalisé par le Titulaire comportera la rédaction de spécifications fonctionnelles et techniques détaillées, la réalisation d'une recette unitaire et d'intégration avec l'émission d'un journal de tests démontrant la qualité des tests réalisés et le bon fonctionnement des développements livrés.

Le processus de validation des spécifications fonctionnelles et techniques détaillées se fera à travers l'organisation d'ateliers avec l'Institut. L'organisation de ces ateliers et l'ensemble des charges afférentes devront être comprises dans les unités d'œuvre de développement.

### 5.10.3 DE1 – Création d'une page

Une page (ou écran) se définit par un montage XHTML/CSS. Une page comporte des composants statiques (texte, images) et des composants dynamiques (mini applications, menus déroulants, listes, animations flash, etc...). L'unité d'œuvre DE1 se définit par la création d'une page et l'intégration de composants statiques ou dynamiques disponibles.

#### a. Livrables de l'unité d'œuvre DE1

- Page
- Dossier de spécifications fonctionnelles et techniques détaillées
- Journal de tests

#### b. Procédure de validation de l'unité d'œuvre DE1

- Itérations pour les spécifications fonctionnelles et techniques détaillées.
- Validation selon la procédure standard définie dans le CCAP des phases de VABF et VSR (voir glossaire et paragraphe 6.5 du présent document).

### c. Modalités d'évaluation de l'unité d'œuvre DE1

L'unité d'œuvre DE1 comporte 5 niveaux de complexité :

Niveau de complexité	Définition
Très simple	Réalisation d'une page comportant moins de 5 contenus statiques (texte, images).
Simple	Réalisation d'une page comportant entre 5 et 10 contenus statiques (texte, images).
Moyen	Réalisation d'une page comportant entre 11 et 15 contenus statiques (texte, images) et/ou moins de 5 composants dynamiques (listes, mini applications, animations du contenu, vidéos, effets visuels et ergonomiques évolués, etc...).
Complexe	Réalisation d'une page comportant des contenus statiques et entre 5 et 10 composants dynamiques (listes, mini applications, animations du contenu, vidéos, effets visuels et ergonomiques évolués, etc...).
Très complexe	Réalisation d'une page comportant des contenus statiques et entre 11 et 15 composants dynamiques (listes, mini applications, animations du contenu, vidéos, effets visuels et ergonomiques évolués, etc...).

#### 5.10.4 DE2 – Création d'un gabarit de site web ou de CMS

Dans un CMS, un template (ou gabarit) est un modèle de mise en forme, permettant d'appliquer la même charte graphique (habillage du site, taille et forme des polices de caractères, aspect des boutons et des composants qui constituent le site, ...) à tout ou partie du site.

##### a. Livrables de l'unité d'œuvre DE2

- Gabarit
- Dossier de spécifications fonctionnelles et techniques détaillées
- Journal de tests

##### b. Procédure de validation de l'unité d'œuvre DE2

- Itérations pour les spécifications fonctionnelles et techniques détaillées
- Validation selon la procédure standard définie dans le CCAP des phases de VABF et VSR (voir glossaire et paragraphe 6.5 du présent document).

### c. Modalités d'évaluation de l'unité d'œuvre DE2

L'unité d'œuvre DE2 comporte 5 niveaux de complexité :

Niveau de complexité	Définition
Très simple	Réalisation d'un template (ou gabarit) comportant moins de 5 zones.
Simple	Réalisation d'un template (ou gabarit) comportant entre 5 et 7 zones.
Moyen	Réalisation d'un template (ou gabarit) comportant de 8 à 10 zones.
Complexe	Réalisation d'un template (ou gabarit) comportant de 11 à 14 zones.
Très complexe	Réalisation d'un template (ou gabarit) comportant de 15 à 20 zones.

### 5.10.5 DE3 – Création d'un composants

Un composant est une mini application intégrée à un ou plusieurs sites web, CMS ou médias sociaux.

Un composant peut être, par exemple, un menu déroulant, une liste, un calendrier d'événements, un moteur de recherche, une animation de contenu, un système d'envoi automatique de mail, etc...

Un composant développé est ensuite intégré dans une ou plusieurs pages.

#### a. Livrables de l'unité d'œuvre DE3

- Composant
- Documentation associée :
  - o Dossier de spécifications fonctionnelles et techniques détaillées
  - o Manuel technique du composant
  - o Manuel utilisateurs (le cas échéant)
- Journal de tests

#### b. Procédure de validation de l'unité d'œuvre DE3

- Itérations pour les spécifications fonctionnelles et techniques détaillées.
- Validation selon la procédure standard définie dans le CCAP des phases de VABF et VSR (voir glossaire et paragraphe 6.5 du présent document).

#### c. Modalités d'évaluation de l'unité d'œuvre DE3

L'unité d'œuvre DE3 comporte 5 niveaux de complexité :

Niveau de complexité	Définition
Très simple	Réalisation d'un composant intégrant une seule règle de gestion et aucune interaction avec d'autres composants (par exemple une rubrique actualité qui s'affiche selon une règle de gestion).
Simple	Réalisation d'un composant intégrant une seule règle de gestion et une interaction avec d'autres composants (par exemple une liste déroulante pour appliquer un filtre).
Moyen	Réalisation d'un composant intégrant 1 à 2 règles de gestion et 1 à 2 interactions avec d'autres composants (par exemple une liste déroulante pour appliquer un filtre et historiser la sélection de l'utilisateur).
Complexe	Réalisation d'un composant intégrant 2 à 3 règles de gestion et/ou 3 à 4 interactions avec d'autres composants (par exemple une liste déroulante pour appliquer un filtre, historiser la sélection de l'utilisateur et affichage d'un autre composant).
Très complexe	Réalisation d'un composant intégrant 4 à 5 règles de gestion et/ou 4 à 5 interactions avec d'autres composants.

## 5.11 FO – Formation contributeurs et administrateurs

### 5.11.1 Définition et objectif

L'unité d'œuvre FO a pour objet la formation des différents profils de contributeurs à une application de gestion de contenu maintenue et/ou réalisée par le Titulaire. Cette formation sera réalisée dans les locaux de l'INCa sous forme de sessions et sur un environnement spécifique mis à disposition par le Titulaire.

### 5.11.2 Description de la prestation

- Les profils à former :
  - o Contributeurs : ces profils auront la capacité de publier du contenu éditorial (texte, image, pièce jointe) au sein d'un CMS.
  - o Administrateurs : ces profils doivent pouvoir administrer les modules, articles et droits d'un CMS.

La durée des formations devra être définie dans l'offre du Titulaire. Chaque formation devra comporter la fourniture d'un manuel en langue française adapté au profil d'utilisation.

Chacune des sessions de formation animées par le Titulaire pourra accueillir jusqu'à 10 personnes.

### 5.11.3 Modalités d'évaluation de l'unité d'œuvre FO

L'unité d'œuvre FO comporte 3 niveaux de complexité :

Niveau de complexité	Définition
Simple	Préparation et animation d'une session de formation destinée aux contributeurs d'un site web ou d'une application de gestion de contenu. L'objectif de la formation est de permettre aux apprenants à utiliser le système de publication de contenu. La durée de cette formation est d'une demi-journée.
Moyen	Préparation et animation d'une session de formation destinée aux contributeurs d'un site web ou d'une application de gestion de contenu. L'objectif de la formation est de permettre aux apprenants de publier du contenu et de le mettre en forme. La durée de cette formation est d'une journée.
Complexe	Préparation et animation d'une session de formation destinée aux administrateurs fonctionnels d'un site web ou d'une application de gestion de contenu. L'objectif de la formation est de permettre aux apprenants de gérer les droits des utilisateurs, l'affichage et les options de différentes rubriques et de publier du contenu et d'appliquer une mise en forme. La durée de cette formation est de deux jours.

### 5.11.4 Livrables

Le Titulaire remet à l'INCa les produits suivants :

- Manuels de formation en langue française au format électronique
- Manuels de formation papier pour chaque apprenant
- Environnement de formation.

## 5.12 RE – Réversibilité des prestations

### 5.12.1 Définition et objectif

Les prestations de réversibilité garantissent à l'INCA la réappropriation de l'ensemble des livrables et des processus de gestion des sites, applications de gestion de contenu et médias sociaux maintenus et/ou réalisés par le Titulaire.

### 5.12.2 Modalités d'évaluation et d'exécution

Le Titulaire transmet à l'INCa toutes les prestations fournies et les informations lui permettant de retrouver le niveau de compétence nécessaire à une reprise de service sans rupture.

Cette prestation se décompose en 2 principales tâches :

- Fourniture des livrables
- Ateliers de passage de compétences.

#### **Fourniture des livrables :**

Conformément à son offre, le Titulaire doit remettre à l'INCa ou à toute personne habilitée par ce dernier les éléments suivants :

- l'ensemble des documentations relatives à la solution (documentations techniques, fonctionnelles, utilisateurs...). L'ensemble de ces documentations doit être à jour de la version en exploitation du produit ;
- l'ensemble des codes sources (modules, codes, bibliothèques, tables, classes...) de l'application pour la version en exploitation et les versions antérieures. Ces codes sources doivent être nettoyés, propres et normalisés. Cela concerne notamment :
  - la mise à niveau des commentaires internes des codes sources,
  - l'élimination des codes internes de développement (back door, branchements conditionnels de programmation...),
  - la re-normalisation éventuelle des codes sources (profondeur des classes...).
- l'ensemble des documents relatifs à la gestion du projet, notamment : PAQM, 10 derniers comptes-rendus des réunions de pilotage, l'ensemble des cahiers des charges des évolutions réalisées.

#### **Ateliers de passage de compétences :**

Le Titulaire organise, pour l'INCa ou toute personne habilitée par ce dernier, des réunions sur les domaines suivants : architecture applicative, architecture technique, ensemble des outils développés autour de la solution, description de l'organisation de la documentation de référence. Ces sessions au nombre de 2 durent une demi-journée. Elles concernent, au maximum, 5 personnes.

Les prestations de réversibilité font l'objet d'une unité d'œuvre avec 5 niveaux de complexité :

Niveau de complexité	Définition
Très simple	Réversibilité d'un site web, d'un CMS ou d'un média social comportant moins de 20 écrans (pages) et comportant moins de 5 composants (mini applications développées ou acquises).
Simple	Réversibilité d'un site web, d'un CMS ou d'un média social comportant entre 20 et 40 écrans (pages) et comportant moins de 5 composants (mini applications développées ou acquises).
Moyen	Réversibilité d'un site web, d'un CMS ou d'un média social comportant entre 20 et 40 écrans (pages) et/ou comportant entre 5 et 7 composants (mini applications développées ou acquises).
Complexe	Réversibilité d'un site web, d'un CMS ou d'un média social comportant entre 41 et 80 écrans (pages) et/ou comportant entre 8 et 10 composants (mini applications développées ou acquises).
Très Complexe	Réversibilité d'un site web, d'un CMS ou d'un média social comportant plus de 80 écrans (pages) et/ou comportant plus de 10 composants (mini applications développées ou acquises).

### 5.12.3 Procédure de validation de l'unité d'œuvre

- La recette a pour objet de valider le contenu, la forme et la qualité des produits livrés. Elle est constatée de manière expresse par l'Institut et matérialisée par un procès-verbal de validation définitive.

### 5.12.4 Livrables

Pour la prestation RE, le Titulaire remet à l'INCa, au minimum, les livrables suivants :

- l'ensemble des documentations relatives à la solution,
- l'ensemble des codes sources (modules, codes, bibliothèques, classes...) de la solution pour la version en cours et les versions précédentes,
- l'ensemble des documents relatifs à la gestion du projet,
- les comptes-rendus des réunions de transfert de compétences faisant apparaître le contenu, la méthode pédagogique, la méthode et les résultats d'évaluation, les intervenants et les participants, la documentation support,
- le rapport d'activité comportant l'historique détaillé des demandes d'assistance comprenant notamment : la date, l'heure de la demande, la description de la demande, la description de la solution.

---

## 6 Processus de gestion et engagements attendus

---

### 6.1 Processus de commande des prestations

Un principe d'évaluation par unité d'œuvre des travaux à réaliser permettra d'établir les devis.

Trois processus de gestion des prestations sera mis en œuvre avec le Titulaire :

1. Bon de commande prestations unitaires
  - a. On entend par bon de commande unitaire, un bon de commande d'une ou plusieurs prestations ne générant pas de coefficient de dégressivité (conformément à la grille prix du marché). L'Institut émet un bon de commande pour une ou plusieurs prestations sur la base du catalogue d'unités d'œuvre.
  - b. Le Titulaire informe l'INCa de la prise en compte de la commande et débute les prestations dans les délais prévus dans son offre (sous 5 jours ouvrés maximum).
2. Bon de commande prestations groupées
  - a. L'Institut souhaite réaliser une commande groupée, à savoir contenant plusieurs unités d'œuvre et nécessitant une planification commune avec le Titulaire et bénéficiant du coefficient de dégressivité (voir le chapitre 5.1.2).
  - b. L'Institut émet le bon de commande en y appliquant le coefficient de dégressivité.
  - c. Le Titulaire informe l'INCa de la prise en compte de la commande et débute les prestations dans les délais prévus avec l'INCa.
3. Cahier des charges
  - a. L'Institut souhaite réaliser un projet complet, elle a la possibilité de commander à ce titre une prestation AF (Analyse fonctionnelle) permettant de qualifier le contenu, le planning et la démarche de mise en œuvre du projet.
  - b. Le cas échéant, à l'issue de la validation de la prestation AF, l'INCa émet une commande groupée, à savoir contenant plusieurs unités d'œuvre et nécessitant une planification commune avec le Titulaire et bénéficiant du coefficient de dégressivité (voir le chapitre 5.1.2).
  - c. Le Titulaire informe l'INCa de la prise en compte de la commande et débute les prestations dans les délais prévus avec l'INCa.

L'ensemble des charges, nécessaires à la bonne réalisation des travaux correspondants et devisés par le Titulaire, sont comprises dans l'unité d'œuvre. L'évaluation des unités d'œuvre se base sur la description de la prestation attendue, de ses livrables d'une part et, d'autre part, du niveau de complexité de l'unité d'œuvre.

### 6.2 Lieux de réalisation des prestations

Les prestations se déroulent dans les locaux du Titulaire. Cependant, les réunions, ateliers, formations se dérouleront au sein des locaux de l'INCa.

## 6.3 Les engagements qualité du Titulaire

### La qualité des services

Le Titulaire, en qualité de maître d'œuvre, s'engage à fournir les prestations listées dans le présent programme fonctionnel dans le cadre d'une obligation de résultat sauf dans le cas où le Titulaire apporterait la preuve d'une faute de l'INCa ou d'un cas de force majeure.

La qualité de service garantit la sécurité des données et des programmes, la disponibilité et les temps d'accès aux sites web et aux applications de gestion de contenu qui lui sont confiés.

L'INCa se réserve le droit d'auditer les codes, programmations, réalisations et documentations produits à n'importe quel moment de la réalisation du marché, conformément aux stipulations prévues dans les clauses administratives.

### La livraison de nouvelles versions

Chaque nouvelle version est livrée et installée en deux étapes :

- Etape 1 : installation réalisée sur une infrastructure de pré-production (strictement identique à celle de production) qui sera mise à disposition par le titulaire du marché Hébergement pour que l'INCa puisse réaliser la vérification d'aptitude au bon fonctionnement (période de VABF définie dans le CCAP du présent marché).
- Etape 2 : à l'issue du procès verbal de VABF (voir glossaire et paragraphe 6.5 du présent document), installation réalisée par le Titulaire sur l'infrastructure de production mise à disposition par le Titulaire du marché Hébergement.

## 6.4 La gestion et le suivi des prestations

### L'organisation de l'INCa

L'Institut désigne un chef de projet principal vis-à-vis du Titulaire. Le chef de projet INCa sera l'unique interlocuteur du Titulaire pour le suivi opérationnel d'un projet.

### L'organisation du Titulaire

Le Titulaire désigne un interlocuteur unique vis-à-vis de l'Institut, pour l'ensemble des prestations qui le concerne.

De plus, dans le cadre de son offre, le Titulaire prendra en charge l'animation des instances de gestion de projet et la rédaction des comptes rendus. Ces comités auront pour vocation le suivi opérationnel de la prestation et des demandes d'arbitrages le cas échéant.

Il décrit (conformément au cadre de réponse demandé dans le présent CCTP) l'organisation et l'équipe qu'il prévoit pour la réalisation des prestations.

### L'organisation entre le Titulaire et l'INCa

Les prestations décrites dans le présent programme fonctionnel intègrent et ce, pendant toute la durée du marché :

- le pilotage des prestations ;
- l'organisation et la participation aux réunions de suivi ;
- les ateliers de qualification, de spécification et de validation avec les représentants de l'INCa ;
- les frais de déplacements et d'hébergement éventuels.

Chaque chantier sera piloté par les instances ci-dessous qui se réuniront périodiquement. La fréquence et le nombre de réunions dépendront de l'importance et de la criticité des projets menés, cependant le principe général est le suivant :

- Les comités projet : ils sont organisés à la demande de l'INCa de manière hebdomadaire, et concerneront les chefs de projet du Titulaire et de l'INCa. Les sujets traités seront opérationnels.
- Le comité de pilotage : il se réunit 1 fois par mois notamment pendant les phases de VABF et de VSR (voir glossaire et paragraphe 6.5 du présent document). Il est composé de représentants des utilisateurs, d'un représentant de la Direction de la communication et de l'information, du DSI ou de son représentant. Ce comité a un rôle décisionnaire sur les projets menés sous la responsabilité du représentant habilité du pouvoir adjudicateur.

### Les relations entre le Titulaire du présent marché, le Titulaire du marché Hébergement et l'INCa

L'organisation souhaitée par l'Institut national du cancer repose sur les fondamentaux suivants :

- Le Titulaire du marché Hébergement (lancé parallèlement à celui-ci) est responsable des infrastructures et de l'exploitation des environnements de recette et production. Les environnements de recette et de production sont ouverts au Titulaire du présent marché pour lui permettre de réaliser les mises à jour applicatives.
- Le Titulaire du présent marché est responsable du bon fonctionnement des sites web et des applications de gestion de contenu comme de l'intégrité des données des environnements de recette et de production ; il réalise les mises à jour logicielles pour permettre à l'Institut de tester les corrections ou/et évolutions.
- Le Titulaire du marché Hébergement met à disposition du Titulaire du présent marché et de l'INCa des espaces FTP afin de faciliter les échanges de fichiers volumineux.
- En cas d'incident de fonctionnement de l'un des environnements intervenant lors d'opérations réalisées par le Titulaire du présent marché, celui-ci informe l'Institut et le Titulaire du marché Hébergement.

## 6.5 Le déroulement des chantiers

### Chantiers de conseil, d'étude, d'audit, de conception, de création graphique, de développement et de réversibilité

L'expression d'un besoin correspondra à la mise en œuvre de services faisant l'objet d'engagements qui s'enchaîneront selon un processus prédéterminé.

- L'INCa décide de mettre en œuvre un chantier dans le périmètre du présent marché.
- Un cahier des charges est transmis au Titulaire.
- Le Titulaire définira le nombre d'unités d'œuvre et adressera un devis à l'INCa.
- Après validation par l'INCa du devis adressé par le Titulaire, l'INCa adresse un bon de commande au Titulaire.
- A réception de ce bon de commande, le Titulaire anime la réunion de lancement de la mise en œuvre du chantier au cours de laquelle seront validées les dates des livrables, la contribution de l'INCa et les dates de retour des validations. Les éventuels écarts, réalisé/ciblé, seront mesurés, des pénalités de retard seront appliquées selon les modalités prévues aux clauses administratives du programme.
- Toute livraison de la part du Titulaire fait l'objet d'un processus de vérification et d'admission par l'INCa conformément aux conditions stipulées dans les clauses administratives du présent marché.
  - Pour les livrables documentaires (études, chartes graphiques, storyboard, etc..) :
    - une vérification des versions définitives des livrables sera menée par l'INCa
  - Pour les livrables applicatifs (sites web, CMS ou médias sociaux):
    - Deux opérations de vérification et d'admission sont prévues :
      - Une Vérification d'Aptitude au bon Fonctionnement (VABF).
      - Une Vérification de Service Régulier (VSR).
    - La durée des périodes de VABF et de VSR sera dépendante de la taille du chantier objet du bon de commande :
      - Chantiers dont le montant sera inférieur ou égal à 30 000 euros HT :
        - Période de VABF de 1 mois et VSR de 1 mois.
      - Chantiers dont le montant sera supérieur à 30 000 euros HT :
        - Période de VABF de 2 mois et VSR de 2 mois.
    - Pendant les processus de vérification sus visés, en cas de détection d'anomalies par l'INCa, le Titulaire corrige l'ensemble des dysfonctionnements, de non-conformité, ou de régression de l'application ou de son environnement technique direct et en conséquence met à jour la documentation associée.
  - Pour les chantiers de réversibilité :
    - Une vérification des versions définitives des livrables sera menée par l'INCa.

### Chantiers de maintenance

Une demande correspondra à la mise en œuvre de services faisant l'objet d'engagements qui s'enchaîneront selon un processus prédéterminé :

- L'INCa décide de mettre en œuvre un chantier de maintenance dans le périmètre du présent marché.
- Un bon de commande de prestation de prise de connaissance et de maintenance trimestrielle est transmis au Titulaire.
- A réception de ce bon de commande, le Titulaire anime la réunion de lancement de la mise en œuvre du chantier.

### 6.6 Documentations

Toutes les documentations, comptes rendus, livrables conçus dans le cadre de la prestation sont rédigés en langue française et livrés en format WORD compatible 2007.

---

## 7 Cadre de réponse au cas pratique

---

Afin d'évaluer les différentes candidatures, l'Institut présente ci-après un cas pratique de refonte du site e-cancer.fr pour lequel il est demandé de fournir des livrables. Les livrables fournis par le candidat ont pour seul objectif de servir de critère d'évaluation de sa compréhension du cas pratique et de ses capacités à y répondre.

### 7.1 Cas pratique : refonte du site e-cancer.fr

---

#### 7.1.1 Préambule

La refonte du site de l'Institut national du cancer [www.e-cancer.fr](http://www.e-cancer.fr) sera un des premiers projets sur lequel le candidat retenu sera amené à travailler. Par conséquent, dans le cadre de cette consultation, il est demandé au candidat de répondre à différentes problématiques liées à ce projet et exposés ci-après.

La version actuelle du site [www.e-cancer.fr](http://www.e-cancer.fr) a été construite selon une logique institutionnelle autour des 4 principaux domaines d'intervention de l'INCa (Prévention, Dépistage, Soins et Recherche). Cet accès à l'information par mission s'est imposé au détriment d'une segmentation par type de public. L'objectif était de valoriser les différents champs de compétence de l'INCa et de ne pas décider, a priori, du niveau d'information destinée à chaque public. Seuls les contenus réservés aux personnes malades et à leurs proches ont fait l'objet d'un traitement particulier et sont clairement identifiés dans une rubrique « Info patient/Cancer Info ».

La multiplication des contenus à destination de publics cibles et l'évolution des pratiques du web obligent aujourd'hui à revoir cette stratégie pour répondre à la fois aux enjeux :

- de visibilité et de lisibilité des actions de l'INCa,
- mais aussi d'appropriation des connaissances et de l'expertise par le grand public et les publics professionnels en leur permettant d'accéder plus facilement aux contenus et services qui leur sont proposés.

Une segmentation des publics et une hiérarchisation claire de l'information répondant à une logique utilisateur doivent permettre à l'INCa d'apparaître comme un acteur incontournable dans le champ de la cancérologie, au service de ses différents publics.

La refonte du site [www.e-cancer.fr](http://www.e-cancer.fr) doit permettre d'asseoir le dispositif web éditorial, marketing et de communication de l'INCa afin de mieux répondre aux besoins et attentes de ses différents publics.

L'INCa entend que cette refonte soit puissante et innovante, en phase avec les attentes d'internautes mieux équipés et attentifs à la qualité de l'information qu'il délivrera.

Au vu du présent cahier des charges traduisant les objectifs et la promesse éditoriale du site, le candidat est invité à fournir une réponse argumentée, précisant sa compréhension des problématiques éditoriales ainsi que les principes ergonomiques et graphiques à mettre en œuvre pour répondre aux enjeux du projet de refonte du site [www.e-cancer.fr](http://www.e-cancer.fr).

## 7.1.2 Les enjeux du projet de refonte du site [www.e-cancer.fr](http://www.e-cancer.fr)

### 1/ Etat des lieux : Analyse SWOT du site actuel

#### Forces

- La richesse de l'information
- La diversité des services proposés

#### Faiblesses

- La complexité de l'approche par cible (absence de parcours utilisateur)
- La hiérarchisation de l'information : une architecture de l'information peu valorisante
- La navigabilité
- L'ergonomie
- La difficulté à trouver l'information recherchée ou à trouver son chemin de navigation
- Une expérience utilisateur à enrichir
- Une structure qui n'autorise pas la montée en charge aisée d'un événement (exemple : Octobre rose, opération événementielle dans le cadre de la promotion du dépistage du cancer du sein)

#### Opportunités

- Le positionnement de l'INCa comme agence de référence dans le champ de la santé et de la recherche sur le cancer
- L'intérêt suscité par les contenus (importante production d'expertises et de recommandations de qualité reconnue ; nombreux appels à projets récurrents et structurants dans les différents champs de la lutte contre le cancer ; repères fiables sur le cancer et la cancérologie)
- Le potentiel d'internautes en France, dans les pays francophones et dans les pays anglo-saxons, concernés par la problématique du cancer.

#### Risques

- La richesse de l'information (« tout est important ») : présentation désordonnée qui pourrait nuire à la force des messages
- La multiplicité des publics cibles (notamment des professionnels de santé : kinésithérapeutes, pharmaciens, dentistes, gynécologues etc.).

## 2/ Les objectifs

Le projet de refonte du site [www.e-cancer.fr](http://www.e-cancer.fr) doit permettre de :

- élaborer une stratégie sur la segmentation des publics cibles du site afin de prendre en compte et répondre aux attentes à la fois du grand public, des personnes malades, des professionnels de santé et des professionnels de la recherche (approche par public). Il ne s'agit pas de « réserver » certains contenus à certains publics, mais de faire en sorte que chacun des publics trouve aisément l'information qui lui est destinée en première intention ;
- améliorer la lisibilité des missions et des actions de l'INCa grâce à une hiérarchisation de l'information claire, une navigation confortable et efficace facilitant, entre autres, l'accès, l'appropriation et le partage de l'information par les différents publics. L'ergonomie et le concept graphique doivent être fédérateurs et efficaces ;

- contribuer à accroître la notoriété du site et son usage par les cibles principales grâce à une réponse innovante permettant d'asseoir le rôle de référent de l'INCa dans le paysage de la cancérologie sur le web.

#### **Objectifs stratégiques :**

- rendre plus ambitieuse et cohérente la communication web par une appropriation de l'information par les différents publics, une valorisation et une meilleure visibilité des actions pour chacune des cibles de l'INCa ;
- structurer parfaitement la présentation pour promouvoir l'expertise de l'INCa et consolider la force de ses messages.

#### **Objectifs opérationnels :**

- refondre le site de l'INCa à partir des usages de ses différents publics cibles en leur proposant des parcours utilisateurs clairs;
- envisager le nouveau site comme support de communication vivant, expert, dynamisant l'image de l'INCa ;
- équilibrer les temps de vie du site entre :
  - o les campagnes de communication mises en œuvre par l'INCa (campagnes en faveur des dépistages organisés notamment, fil rouge de la mobilisation des internautes sur la page Facebook de l'INCa en particulier) ;
  - o la vie quotidienne du site hors des périodes de campagne mais avec d'autres temps forts liés aux missions d'expertise et de coordination l'INCa (lancements d'appels à projets, publications, rencontres annuelles de l'INCa etc.) ;
- valoriser l'expertise sans pénaliser les autres propositions éditoriales.

#### **Objectifs e-marketing :**

- augmenter le nombre de visiteurs du site : la nouvelle page d'accueil du site doit être séduisante, dynamique et orientée « prospect » ;
- augmenter le nombre d'abonnés aux newsletters en proposant l'inscription à la newsletter;
- développer la mobilisation web lors des campagnes thématiques ;
- améliorer la viralité sur le site.

### **7.1.3 Éléments attendues dans le cadre de la consultation**

#### **1/ Réflexion sur le positionnement éditorial**

##### **Les cibles utilisatrices**

La communication du site doit s'adresser à différents publics et principalement :

- au grand public ;
- aux personnes malades et proches de malades ;
- aux professionnels de santé (médecins traitants, médecins spécialistes, infirmiers, kinés...) ;
- aux professionnels de la recherche (santé publique, recherche clinique...).

Utilisateurs	Offre éditoriale (liste non exhaustive de contenus /fonctionnalités présents sur le site)
Personnes malades / proches	<ul style="list-style-type: none"> <li>- Infos sur les différents types de cancer</li> <li>- Infos sur les traitements et leurs effets secondaires</li> <li>- Registre des essais cliniques</li> <li>- Info sur la vie quotidienne (démarches sociales, droits des malades, prêts et assurances, vie professionnelles, vie familiale...)</li> <li>- Ressources utiles (adresses de magasins de perruques, associations de patients, carte des établissements traitant des cancers...)</li> <li>- Abonnement à la newsletter de l'INCa</li> <li>- Promotion de la ligne téléphonique Cancer info</li> <li>- Commande en ligne de documents Cancer info</li> </ul>
Grand public	<ul style="list-style-type: none"> <li>- Infos sur la prévention (les facteurs de risque)</li> <li>- Infos sur le dépistage (sein, colorectal, col de l'utérus, cavité buccale, peau)</li> <li>- Infos sur la compréhension du mécanisme de cancérisation</li> <li>- Infos pour mieux comprendre la recherche en cancérologie</li> <li>- Abonnement à la newsletter de l'INCa</li> <li>- Commande en ligne de documents</li> </ul>
Professionnels de la santé	<ul style="list-style-type: none"> <li>- Modules de formation en ligne</li> <li>- Recommandations de bonnes pratiques (commande en ligne)</li> <li>- Registre des essais cliniques (moteur de recherche)</li> <li>- Offre de soins (carte des établissements traitant des cancers, cancers rares etc.)</li> <li>- Données sur la cancérologie</li> <li>- Infos sur la prévention</li> <li>- Infos sur le dépistage</li> <li>- Abonnement à la newsletter Nota Bene cancer (bulletin de veille bibliographique)</li> <li>- Abonnement à la newsletter de l'INCa</li> <li>- Commande en ligne de documents</li> </ul>
Professionnels de la recherche	<ul style="list-style-type: none"> <li>- Appels à projets + soumission en ligne</li> <li>- Registre des essais (moteur de recherche)</li> <li>- Infos sur les essais cliniques de phase précoce</li> <li>- Infos sur le programme ICGC</li> <li>- Données sur la cancérologie</li> <li>- Symposiums/colloques</li> <li>- Abonnement à la newsletter Nota Bene cancer (bulletin de veille bibliographique sur l'actualité scientifique et médicale)</li> <li>- Abonnement à la newsletter de l'INCa</li> <li>- Commande en ligne de documents</li> </ul>

Dans le cadre de la consultation, le candidat devra faire une recommandation sur l'opportunité, ou pas, de rassembler, en une seule et même cible, le grand public et les personnes malades/proches jusqu'ici traités de manière distincte.

Cette recommandation stratégique impactera directement l'architecture de l'information structurée autour de 2, 3 ou 4 cibles principales distinctes selon les conclusions du candidat.

Les trois thématiques - prévention (<http://www.e-cancer.fr/prevention>), dépistage (<http://www.e-cancer.fr/depistage>) et information des malades (<http://www.e-cancer.fr/cancerinfo>) sont en effet structurantes de la stratégie d'information des publics de l'Institut national du cancer. Le regroupement permettrait de créer des dynamiques de transfert :

- personnes malades/proches → grand public : faire des publics concernés par la maladie des ambassadeurs des campagnes de prévention et dépistage notamment ;
- grand public → personnes malades/proches : une meilleure compréhension et maîtrise de l'information sur les cancers permettent de faire prendre conscience de l'inadéquation entre la réalité actuelle des cancers et les représentations très sombres que l'on continue à en avoir. Or ce regard social inadéquat peut avoir des conséquences importantes sur la vie quotidienne des personnes atteintes de cancer et générer des comportements d'évitement peu favorables à la prévention et au dépistage.

Cependant, on peut considérer que les personnes concernées par la maladie ont un besoin d'information spécifique et donc d'une entrée particulière sur le site. Une réflexion similaire doit également être engagée pour les cibles professionnels de santé et professionnels de la recherche. Un certain nombre de professionnels de santé ont en effet une activité de recherche et, à ce titre, ces deux publics sont amenés à consulter, dans certains cas, les mêmes contenus.

## 2/ La refonte ergonomique

Afin d'assurer une expérience utilisateur agréable et efficiente, fidéliser et impliquer, le site mettra sur :

- une approche par cible,
- la hiérarchisation de l'information,
- une navigabilité intelligente (« je sais où je vais », « je suis dans la bonne direction », « pas à pas on me dirige vers ce que je recherche/ou ce que l'on souhaite me proposer en fonction de mon profil et de la période »)
- la personnalisation (historique de navigation, infos spécifiques au profil etc.).

Le candidat devra proposer une navigation simple, intuitive et hiérarchisant les rubriques et contenus en accord avec la stratégie éditoriale.

Dès la page d'accueil, il faut s'assurer que chaque public puisse s'y retrouver et ce, tout au long de sa navigation (rubriques dédiées, lecture à plusieurs niveaux, accès par audience ou toute autre solution proposée par le candidat).

Une attention particulière devra être portée :

- à la navigation intérieure et notamment à la spécificité des contenus pléthoriques et aux titres longs de la rubrique Info patient/Cancer info : malgré cette contrainte, la navigation devra être claire et délimiter précisément les différents niveaux d'arborescence d'une même rubrique ou sous-rubrique (exemple : <http://www.e-cancer.fr/cancerinfo/les-cancers/cancer-du-sein/le-sein>);
- à l'optimisation de la place des contenus de la rubrique « Les données » (<http://lesdonnees.e-cancer.fr/>). Aujourd'hui, cette rubrique des données sur la cancérologie est intégrée dans le site sans en respecter ni la structure ni la charte graphique, étant donné la nature des informations présentées.

L'analyse ergonomique et argumentée du candidat devra permettre un choix de présentation entre :

- > une rubrique faisant partie intégrante du site comme actuellement;
- > ou un site à part entière mais facilement accessible depuis l'ensemble des pages du site [www.e-cancer.fr](http://www.e-cancer.fr).

### **3/ La refonte graphique**

Le nouveau site sera doté d'un design graphique proche de la sensibilité de communication des publics cibles, en phase avec les standards actuels. Il développera une identité visuelle forte basée sur l'expertise et le dynamisme de l'INCa. La gamme de codes visuels devra s'harmoniser avec le logo de l'INCa.

Le design devra être efficace et améliorer la facilité d'utilisation du site. Il visera à renforcer la perception de la structure du site e-cancer, faciliter la navigation et permettre d'aller directement aux fonctionnalités les plus courantes.

Outre servir les objectifs fonctionnels de la communication en ligne et les objectifs spécifiques de l'INCa, la nouvelle page d'accueil du site orientée « prospect » visera à encourager le visiteur à découvrir l'INCa, prendre connaissance de l'expertise qu'il propose dans le domaine de la cancérologie.

Le nouveau site, tout comme sa page d'accueil, doit permettre de retenir l'attention des différentes cibles.

L'ergonomie et le design devront prendre en compte aussi bien les objectifs du site (faciliter l'accès à l'information, être un site de référence sur les cancers) que le push-produit (exemple : la ligne téléphonique Cancer info, les guides de référence etc.).

#### **Contraintes techniques**

Le choix des typographies utilisées devra tenir compte à la fois des contraintes d'ergonomie, de lisibilité et celles d'une qualité d'affichage optimum quel que soit le système utilisateur (notamment compatibilité Mac/PC).

Les choix à la fois graphiques et technologiques prendront également en compte les aspects liés à la mise à jour par les webmasters : procédure d'animation, gestion du gabarit...

## 7.2 Livrables attendus en réponse au cas pratique

---

Dans le cadre de cette consultation sur le projet de refonte du site [www.e-cancer.fr](http://www.e-cancer.fr), le candidat devra fournir les livrables suivants :

### 1/ Un dossier complet comprenant :

- une note stratégique sur la compréhension des enjeux attendus pour la refonte du site [www.e-cancer.fr](http://www.e-cancer.fr);
- une recommandation sur la problématique des cibles ;
- une note exposant les grands principes d'architecture et de navigation ;
- une note présentant des pistes de stratégie pour le lancement et la promotion du nouveau site [www.e-cancer.fr](http://www.e-cancer.fr)

### 2/Pistes graphiques (maquettes) :

- Page d'accueil : le candidat devra proposer 2 pistes graphiques pour la page d'accueil ;
- Page intérieure destinée aux contenus orientés grand public : le candidat devra proposer 1 seule piste graphique déclinée sur une page intérieure destinée aux contenus orientés grand public;
- Page intérieure destinée aux contenus experts orientés professionnels : le candidat devra proposer 1 seule piste graphique déclinée sur une page intérieure destinée aux contenus experts orientés professionnels.

---

## 8 Cadre de réponse du mémoire technique

---

Afin de simplification de la comparaison des offres des candidats, il est demandé de respecter le plan de réponse ci-dessous et le contenu des items présentés pour ce qui concerne l'ensemble des prestations du marché.

### 8.1 Partie 1 – Compréhension des besoins de l'Institut dans le cadre du marché

---

Dans cette première partie de son offre technique, le candidat expose sa compréhension des besoins généraux de l'Institut dans le cadre du présent marché de prestations d'études, conception, développement et maintenance de sites web, applications de gestion de contenu et médias sociaux.

### 8.2 Partie 2 – Méthodologie d'accessibilité

---

Le candidat expose la méthodologie qu'il mettra en place pour répondre aux enjeux d'accessibilité, conformément au référentiel RGAA, aux différentes étapes de conception et de mise en œuvre d'un site ou d'un CMS.

La méthodologie présentée devra à minima faire apparaître :

- La personne ou le profil qui sera l'interlocuteur privilégié pour échanger avec l'INCa sur les différentes problématique de respect du référentiel RGAA.
- La méthodologie d'intervention de cette personne/profil sur les projets selon le stade du projet (En phase de conception, réalisation...).
- Les interactions de cette personne/profil avec le reste de l'équipe du candidat.

Cette méthodologie devra permettre de satisfaire aux exigences d'accessibilité, tant en ce qui concerne les éléments pérennes (charte graphique, gabarits, arborescence, formulaires, boutons, liens etc. ) que les contenus produits par le candidat ou par la maîtrise d'ouvrage.

### 8.3 Partie 3 – Organisation et méthodologie projet

---

Le candidat expose l'organisation et la méthodologie projet qu'il propose pour réaliser avec succès les prestations attendues au titre du marché.

Il précise notamment :

- l'approche générale proposée quant au déroulement des différentes prestations demandées et de leur suivi ; le candidat présentera notamment ses préconisations quant à l'utilisation d'une démarche projet par prototypage (agile) ou en cycle en V.
- La méthodologie, l'organisation et les profils d'intervenants associés à chacune des prestations en indiquant le niveau de sollicitation des acteurs INCa.
- La méthodologie et les pratiques d'ingénierie qu'il compte mettre en œuvre relativement à :
  - la formalisation et la gestion des exigences (spécifications),

- les « patterns » de conception et éventuels frameworks / bibliothèques de composants,
  - le maintien en conditions opérationnelles des versions intermédiaires mises en production, en parallèle des développements des versions suivantes,
  - la stratégie de test relative aux tests unitaires, aux tests d'intégration, aux tests fonctionnels ainsi qu'aux tests de performance.
- Le mode de conduite de projet, en termes de :
    - organisation du travail dans ses équipes,
    - reporting de suivi et qualité projet,
    - collaboration avec les équipes INCa, en particulier relativement à la validation des besoins et des spécifications.
  - Plan d'assurance qualité :
    - Le candidat ébauche un Plan d'assurance qualité. Ce PAQ, fourni à titre indicatif, et qui sera complété par le Titulaire à l'initialisation du marché, devra être le document de référence pour la bonne conduite des prestations.
    - Le candidat précise la démarche projet qu'il envisage d'utiliser pour mener à bien ce type de prestations.

#### 8.4 Partie 4 – L'équipe et la qualification des intervenants

Le candidat présente, dans son offre, l'équipe type qu'il constituera pour mener à bien les prestations du marché. Le candidat proposera un tableau des profils qu'il pense pertinent avec leur rôle et niveau de séniorité. Pour chacun des profils/compétences identifié(e)s, le candidat fournit des curriculum vitae anonymes des intervenants pressentis. A minima, l'institut souhaite disposer des curriculum vitae des profils suivants :

Profil	Définition
Chef de projet	Interlocuteur privilégié de l'Institut, en charge du pilotage de la prestation
Directeur de création	Responsable de la supervision du travail des directeurs artistiques et des concepteur-rédacteurs. Il est responsable de la qualité du travail créatif et de son adéquation avec le besoin client
Directeur architecture information	Il intervient en amont d'un projet de conception de site web, sur la stratégie éditoriale. Il définit la typologie et la classification des contenus, optimise la navigation et la recherche d'information en fonction des objectifs et du public visé et modélise l'ensemble dans des maquettes fonctionnelles. Il garantit « l'utilisabilité » du produit et la « trouvabilité » des informations et enrichit « l'expérience utilisateur »
Directeur technique	Responsable des choix d'architecture technique Web et CMS de type Joomla. Il est aussi le garant de la qualité et du bon respect des normes de développement
Expert technique	Spécialiste des technologies web et CMS de type Joomla, il apporte son soutien aux équipes de développements du titulaire notamment grâce à sa

	maîtrise de Joomla.
Analyste développeur	En charge des spécifications techniques et des développements web et CMS de type Joomla.

## 8.5 Partie 5 – Eléments complémentaires

---

Le candidat fournit toute information qu'il juge utile à la compréhension et l'analyse de son offre.